

Formació dels Responsables de Grup de Consumidors Reconeeguts com Experts

Com Transmetre la Formació dels / de les Responsables de Grup (RG) als / a les Consumidors/es Reconeeguts/des com Experts/tes (CRE)

Annexos

Organitza:



Generalitat de Catalunya
Departament de Cultura
i Mitjans de Comunicació
**Centre de Promoció de la Cultura
Popular i Tradicional Catalana**



DELEGACIÓN DEL GOBIERNO
EN CATALUÑA

AREA DE INDUSTRIA Y ENERGÍA

GOBIERNO
DE ESPAÑA

DELEGACIÓ DEL GOVERN A
CATALUNYA

ÀREA D'INDÚSTRIA I ENERGIA



ANNEXOS

Annex 1

ORÍGENS DELS DIABLES

L'origen dels balls parlats és incert i arriscat de precisar però sembla que deriven del teatre medieval de carrer. Bàsicament, la via de transmissió del ball popular, és a dir: balls parlats o amb parlaments, danses, etc., ha estat la via oral; així doncs, és lògic, que en aquest traspàs hagin arribat alterats respecte a la seva versió original.

Pel que fa al Ball de Diables, malgrat se'l reconeix popularment com a "ball", de fet cal considerar-lo un entremès, ja que aquest tipus d'actuació es feia entre plat i plat en els àpats de la noblesa a l'Edat Mitja.

La síntesis del Ball de Diables és una representació teatral de la lluita del Bé contra el Mal. El seu context escènic també va ser utilitzat, principalment per les festes de Corpus, a les processons eclesiàstiques com a acompanyament per donar un aspecte més cerimoniós i espectacular. A la fi, els diables, diablots o dimonis desfilaven capdavanters a la comitiva per anunciar la seva arribada amb aldarulls de tota mena; de forma estrepitosa i sorollosa, apartaven el públic assistent obrint pas a la processó.

De tota manera trobem la figura del diable o diablots en l'origen de tots els balls parlats. És un personatge que no té a veure amb l'obra que es representa, però que es posa pel mig i fa riure amb les seves cabrioles. Al final de l'obra diu uns versots satírics relacionats amb la vida política o pública de la població on es representa, i que tothom espera amb delit.

Aquest podria haver estat l'origen del ball de diables. Partint d'un personatge que cada cop va prendre més protagonisme, i que va arribar a superar l'expectativa de l'obra original, quedà la part del diable com la més popular.

La primera notícia escrita sobre un Ball de Diables, segons Joan Amades, data de l'any 1150. L'acte va ésser representat en el banquet del casament del comte de Barcelona, Ramon Berenguer IV amb la princesa Peronella, filla del rei d'Aragó i Catalunya.

La crònica ens diu que representava la lluita d'uns dimonis, dirigits per Llucifer, contra l'Arcàngel Sant Miquel i una colla d'àngels.

La segona referència escrita que coneixem, citada en el Llibre de Solemnitats de Barcelona, és per les festes de 1423 rememorant la vinguda a Barcelona del rei Alfons V d'Aragó, procedent de Nàpols.

També a Cervera hi participen els diables per les festes de Corpus de l'any 1426. (actualment s'ha trobat un escrit del 1411). Altre cop a Barcelona, amb motiu de l'arribada del duc de Calàbria al setembre de 1467, s'organitzen unes festes on els diables també van ser-hi presents.

A principis del segle XV, a les processons del Corpus de Barcelona, es clausurava la comitiva amb un entremès, format per una colla d'àngels i una altra de diables.

Així mateix hi ha documentació que acredita actuacions o bé sortides de les colles de diables a molts indrets de Catalunya. Cal considerar però, que aquestes sortides en les localitats de Catalunya que es detallen a continuació per ordre cronològic, tenen en la majoria dels cassos antecedents que no s'han pogut documentat fins a l'actualitat. No es tracta aquí de fer una relació de totes les actuacions de cada colla. És per això que se'n detallen només les primeres referències escrites.

1411 a Cervera:

- ⇒ 1337 Primera crida per la processó de Corpus a Cervera de la qual tenim notícia.
- ⇒ 1398 Se'ns dona notícia d'entremesos i de l'ordenació de la processó.
- ⇒ 1411 Tot encapçalant la processó de Corpus "*Vagen Lucifer e los diables...*"
- ⇒ 1423 "*Vagen los diables primers e lo lucifer. Vagen los trompadors e la tamor.*"
- ⇒ 1426 <*Primo vagen lo joch de luciffer e los Diables fahent lur Joch. Après vagen los trompadors e la tambor. En après vage la Senyera de la vila, la qual porte en Bernat Armengou, prevera, ab un cavall ben parellat, Après lo ball de spases. En après vagen los Jochs que la Confraria del Sant Esperit fa, los lauradors, la caterva, Geremies profeta e lo drach. En après vagen los Jochs de la Confraria de Sant*

Johan fa, la àguila e sant Johan. En après vagen los Jochs de la Confraria de sant Frances e de la sancta Trinitat fa. En après vagen los Jochs que l convent de sant Antoni fa. En après vage lo joch de sant Agostí. En après vagen los jochs que la confraria de sancta Maria fa, ... >> AHCC, Cerimonial satatuït per los honorables pahers de la insigne vila de Cervera per rahó de la festa e professó del cors de Jhu Xpt. En l'any MCCCCXXVI. Ed. de Faust Dalmases

- ⇒ 1438 <<...en el cas que la reglamentació afectés també la processó de Corpus, en estar situada la bandera al davant de la processó, amb les trompetes, els tambors, el ball de Diables i encapçalant la secció d'entremesos...>>
- ⇒ 1439 Un entremès que no podem precisar, però en el qual hi ha representat el cel i l'infern, i hi intervenen l'àngel Querubí i dimonis
- ⇒ 1440 Un entremès en que hi ha l'infern i referència a tres personatges: Sant Joan, Daviu i el lladre
- ⇒ 1455 Un entremès del Judici final amb representació del cel i de l'infern al castell.
- ⇒ 1461 Un entremès en què hi participa un rei i un diable.
- ⇒ 1487/1491 Es troben en un inventari de la Confraria de Sant Joan l'existència d'ales d'àngels i de dimonis, ben diferenciades. *"Item tres parelles de ales de àngels; Item unes ales de diable; Item un cap de Diable."*
- ⇒ 1538 En la segona importància és el drac, propietat del pintor Pere Alegret en un primer moment. Es tracta ja d'un drac separat dels personatges dels entremesos i amb l'activitat bàsica d'anar traient foc per la boca; per això anirà acompanyat d'un home encarregat de posar els focs grecs i d'encendre'ls...
- ⇒ 1559 Presència de la Diablessa en el Ball de Diables Cerverí
- ⇒ 1585 Visita de Felip II i la infanta Isabel *"Per manament de sa magestat anaren a dansar a palasio lo gegant y laliga abans no per les dames y fense a la finestra y també la infanta y lo princep Falip folgarens en veurels dansar y balar no falta en aquesta eixida lo drach que tanbe feu de les seues (...)"*
- ⇒ 1618 <<...determinà el Consell que li fossin donades quatre lliures a fra Rafael Arquer, subprior de Sant Agustí, "per les coses de foch féu en honor de nostre senyor Déu y d'estar universitat lo dia del Corpus prop passat". La iniciativa privada o de les corporacions degué tenir força activitat en la realització d'invençions de foc...>>
- ⇒ 1626 L'any 1626 visita Cervera "Don Miguel Santos de Pedro obispo de Solsona" i envia una carta dient: *"En el octavio del Corpus estando el S.S descubierto celebrandose los divinos officios hay grande exceso en bayles de lo qual offende mucho a mo.sor. que ninguna persona de qualquier calidad y estado se atreva de qui en adelante el dia del Corpus en la Iglesia ni en la procession el tiempo que durara andar vestidos de diablos ni otros habitos que provoquen risa y inquietud ni disparen arcabuces ni cohetes..."*
- ⇒ 1633 Es fa una representació on apareixen un drac, homes armats "a cavallo de figurilla" i diversos Dimonis.
- ⇒ 1724 Durant les festes de proclamació de Lluís I observem que un grup de dansaires realitzen una actuació simbòlica representant la lluita de l'Arcàngel Sant Miquel contra Llucifer.
- ⇒ 1894 (Mitjans de segle XIX) Tenim constància d'un text de Gené i Congost que parla de l'estructura de la processó; gegants, trampes, ballets de bastons, moros i cristians, ball esfereïdor del Diable, àliga gentil, bèstia esgarriosa, capgrossos, senyeres parroquials i creu de sant Nicolau, gremis i confraries amb banderes i andes, tabernacles, clerecia, Nostamo sota ric tàlem portat pels representants cabdals dels tres braços ciutadans, tanca l'ajuntament.

1426 a Tarragona:

- ⇒ La tradició del Ball de Diables a Tarragona sempre ha estat molt arrelada, posseint una nombrosa documentació de les seves actuacions; algunes d'elles daten de:
- ⇒ 1426 és l'any en que es té notícia del primer entremès de l'Arcàngel St. Miquel.
- ⇒ Entre els anys 1444 i el 1448, consten actuacions dels diables i de l'àngel Sant Miquel en el Consell Municipal.
- ⇒ 1531, commemorant l'entrada de l'arquebisbe Lluís de Cardona.
- ⇒ 1577, commemorant l'entrada de l'arquebisbe Antoni Agustí.
- ⇒ 1617, festejant l'arribada del nou arquebisbe Joan de Montcada.
- ⇒ 1633, amb l'arribada del rei Felip IV coincidint amb les festes de Sta. Tecla.
- ⇒ 1695, en ocasió del nou arquebisbe Josep Llinàs.
- ⇒ 1706, amb motiu de l'entrada del rei Carles III.
- ⇒ Reiteradament, anys 1722, 1729, 1755, 1765, 1785, la ciutat celebra amb representacions del Ball de Diables els canvis eclesiàstics de la diòcesi de Tarragona.
- ⇒ 1841, per la festa de Santa Tecla.
- ⇒ 1846, amb motiu dels casament de la reina Isabel II.

- ⇒ 1861, en ocasió de l'enterrament de Carnestoltes.
- ⇒ 1891, en l'arribada de l'aigua de Sant Magí.

1451 a Igualada:

- ⇒ Documentació trobada, i datada al 1451, fa referències a l'entremès de Sant Miquel i els diables.
- ⇒ 1453, esdeveniment d'aquesta època testimonien el "Castell de l'Infern".
- ⇒ 1474, altre cop hi ha indicis d'actuacions dels diables.
- ⇒ 1489, participació dels diables per les festes de Corpus.

1460 a El Vendrell:

- ⇒ Apareix en les cròniques de 1460, per la processó de Corpus, un ball anomenat "Diablura". En aquesta actuació teatral, representada enmig d'una plaça, els components del ball duen camals, picarols i carotes.
- ⇒ 1460, en referència als balls, la confraria del Santíssim Sagrament menciona en el llibre de comptes el cost invertit en pólvora i en els músics.
- ⇒ 1717, en el llibre de visites Pastorals, hi consten diversos comentaris del "balls".
- ⇒ 1784, la congregació de Sant Salvador cita en el seu llibre d'entrades el cost de la pólvora utilitzada durant les festes.
- ⇒ En el curs del segle XIX diverses publicacions de premsa, Diari de Barcelona - Diari de Reus - Diari de Vilanova, entre altres, divulguen actuacions del Ball de Diables a la Festa Major.

1602 a Reus:

- ⇒ En la primera baixa de la M. D. de Misericòrdia de l'any 1602
- ⇒ Hi ha referències dels diables de Reus del desembre de 1771 per les festes en honor a la Mare de Déu de Misericòrdia; així mateix succeeix en el maig de 1788.
- ⇒ 1792, en el trasllat de la Mare de Déu de Misericòrdia.
- ⇒ 1816, en honor de la Mare de Déu de Misericòrdia, coincidint amb la Festa Major de Sant Pere.
- ⇒ 1825, en acció de gràcies a la Verge per salvar a la ciutat d'una epidèmia.
- ⇒ 1843, per les festes en honor de la reina Isabel II.
- ⇒ 1845, acompanyant a la processó de trasllat de la Mare de Déu.
- ⇒ 1850, per les festes en honor a la Mare de Déu de Misericòrdia i de Sant Pere.
- ⇒ 1852, celebració pel feliç part de la reina.
- ⇒ 1854, en agraïment per haver-se lliurat la ciutat de la mortaldat d'una epidèmia de còlera.
- ⇒ 1860, participen els diables en les festes del Carnestoltes.
- ⇒ 1880, commemorant les festes del barri de Jesús.
- ⇒ 1885, en ocasió del trasllat de la Mare de Déu de Misericòrdia al seu santuari.
- ⇒ 1892, glorificant els 300 anys de l'Aparició de la Mare de Déu de Misericòrdia.
- ⇒ 1893, en ocasió de l'enterrament del Carnestoltes.

1600 a Vilafranca del Penedès:

- ⇒ Les primeres referències dels Diables i del Drac de Vilafranca daten del darrer any del segle XVI. La notícia consta en el Llibre Verd de la vila que detalla les cerimònies de les festes de Corpus: *"...lo clavari fa sonà los músichs y en aqueix temps pasan los gegants, lo Drach y diablots tirant cuets per regositjar la festa..."*
- ⇒ 1618, a la processó de les festes de la verge Immaculada, la comitiva estava precedida per un músic, del Drac i diables.
- ⇒ 1816, en motiu de la Festa Major de la Vila.
- ⇒ Originàriament els versots del ball eren en castellà; més tard van afegir-s'hi fragments en català.

1710 a Vilanova i la Geltrú (diablots que acompanyaren a la Mulassa):

- ⇒ Són detallats en el Llibre de Comptes de l'església de Sant Antoni, diversos rebuts amb el preu de coets per la Mulassa i per uns diablots que la acompanyaren.
- ⇒ 1722, per la Festa Major de Sant Antoni..
- ⇒ Successivament i fins 1778, per les festes de Sant Antoni i per la celebració del Corpus, hi ha referències d'actuacions de la Mulassa i del Diablots.
- ⇒ 1779, una disposició reial va prohibir que la Mulassa tirés foc.
- ⇒ Referències documentals al drac vilanoví n'hi ha al segle XVII i igual de reculades en trobem del de Sitges, a la mateixa comarca del Garraf.

- ⇒ L'any 1812, a la processó del 5 d'agost assistiren per primera vegada els gegants, els diables, el drac i les mulasses, privilegi reservat solament a les processons de Sant Antoni i del Corpus. Era un primer pas vers el reconeixement de la Mare de Déu de les Neus com una festa major.
- ⇒ Fins el 1832, els diables vilanovins custodiaven el Drac; per la Festa Major d'aquest any, apareixen ja organitzats en forma de Ball de Diables amb parlaments.
- ⇒ Posteriorment els diables van actuar de forma constant i regular tret d'alguns cas insòlit, ja fossin epidèmies del colèra (1854), o bé per manca de carretilles, el 1855, o també a causa de la guerra de Cuba, l'any 1870.

1715 a Berga, La Patum de Berga:

- ⇒ Segons documents del segle XVIII, la Patum, inicialment era coneguda amb el nom de Bulla. La data exacta en què començà a commemorar-se es desconeix; consta el l'arxiu Berguedà que en l'any 1725 el notari José Altarriba posseïa un certificat de la celebració de la Bulla de l'any 1715.
- ⇒ La Patum només es celebra per Corpus, i ocasionalment per algun motiu rellevant.

1803 a Valls:

- ⇒ Documentacions diverses citen durant el maig de 1803 el Ball de Diables a Valls amb motiu de les festes de Sant Francesc.

1816 a la Selva del Camp

- ⇒ La comitiva que rep i acompanya el nou paborde (representant de l'arquebisbe de Tarragona) que ve a prendre possessió de la vila.

1846 a l'Arboç:

- ⇒ Les anotacions històriques en l'arxiu arboçenc de la Vila ens aporten referències que acrediten l'existència de diables des de l'any 1846, malgrat que el seu origen és molt anterior, ateses les declaracions d'Agustí Romagosa i Plana, veí de l'Arboç.
- ⇒ 1876, en el programa de les festes es cita el ball de diables, entre altres balls i danses, que efectuaven les seves actuacions davant de l'ajuntament.
- ⇒ 1887, consta en l'arxiu Municipal la participació dels diables per la Festa Major d'aquell any.

1849 a Torredembarra:

- ⇒ Diferents publicacions periodístiques acrediten el Ball de Diables en aquestes dates.
- ⇒ El Diario de Barcelona, anuncia la participació del diable per les Festes Major de 1849 i de 1853.
- ⇒ El Diario de Tarragona informa de l'actuació del ball de diables per la Festa Major de 1883.

1850 a les Borges de Camp:

- ⇒ La tradició d'anar a buscar la Verge a l'ermita està documentada per primer cop l'any 1850, malgrat se sospita que la tradició és de molt abans.
- ⇒ Per la coronació de la Mare de Déu de la Riera, l'any 1916, es ratifica la sortida del ball amb la també participació de la colla del Ball de Diables de Reus.

1853 a Sitges:

- ⇒ En les comptes de la Festa Major d'aquest any es troba la primera referència escrita del Ball de Diables de Sitges. Més tard, en diverses anotacions consistorials es detalla el cost de posteriors actuacions, algunes de les quals daten de:
- ⇒ 1858, hi ha un pagament de 12 duros i 10 rals per la sortida dels diables.
- ⇒ 1860, la colla va llogar els vestits a la localitat de Vilafranca del Penedès, amb un cost de 4 duros i 4 rals.
- ⇒ 1861, van participar en la processó per la nova ermita de Sant Sebastià.

1861 a Falset:

- ⇒ En el programa de la Festa Major d'aquest any apareix la intervenció del ball de diables.
- ⇒ 1862, participà a les festes celebrades en honor a Santa Càndia.
- ⇒ 1880, altre cop en el programa d'actes s'anuncia l'assistència dels diables entre altres.
- ⇒ 1887, actuació del ball de diables commemorant les festes de Santa Càndia.

1863 Sant Quintí de Mediona:

- ⇒ La primera menció que es coneix dels diables d'aquesta localitat és de l'any 1863. En el comptes de la Festa Major, consta la despesa de carretilles i el cost de vestits pels diables.

- ⇒ Se sap que a l'any 1799 ja es celebrava la Festa Major, però es desconeix el tipus d'actes, balls i danses que s'hi feien.
- ⇒ L'actual Drac de Sant Quintí de Mediona és de mitjan segle passat (1954) construït a instàncies de Joan Amades i seguint uns croquis d'un drac de principis de segle, cremat a la foguera després d'un carnaval.

1850 a Terrassa.

1861 a Riudoms.

1865 a Hostafrancs.

1869 a Porrera.

EL PRESENT

En la tradició del Ball de Diables es poden diferenciar tres èpoques. En un primer període, des de principi del segle XV fins a la fi de la invasió francesa a l'any 1814, el ball, va ser induït fonamentalment per un caire eclesiàstic, ja fossin processons, diades o festivals de Corpus, i també per aspectes polítics o estatals, tal com s'ha anomenat en el capítol anterior.

Una segona fase abraçaria des de finals de la guerra del francès fins a mitjans del segle XX. En aquest segon moment, els balls de diables amplien les seves sortides a esdeveniments civils com festes majors i carnestoltes, tot i que continuen assistint als actes polític-religiosos que els donaren origen.

Durant aquest període hi ha antecedents de l'aparició dels nous grups o colles de diables com: el 1850 a Terrassa, 1861 a Riudoms, 1865 a Hostafranc i 1869 a Porrera. Amb el curs del temps algunes d'aquestes colles s'han esvaït per sempre i d'altres han reaparegut després de més d'un segle d'eclipsi des de la seva formació.

Durant els anys que segueixen i fins les primeres recuperacions que culminen cap a 1978, cal parlar de dos moments. En un primer moment que aniria dels anys vint fins a la Guerra Civil, la tradició del ball de diables es va conservar per inèrcia i poc a poc anava decaient. En acabar la guerra, i malgrat els antagonismes, ja fossin personals, polítics o religiosos, s'inicià un segon període amb la reposició del ball dins la recuperació global de les festes a finals dels setanta.

El tercer període s'inicia en la dècada dels anys vuitanta i coincideix amb l'època de reivindicació i recuperació de les antigues festes populars, arreu de Catalunya. L'ànim en la recerca i l'estudi de les tradicions popular, afavorida per les administracions locals, fomenta la creació de nous grups dinamitzadors, donant a la festa pública de carrer un protagonisme cultural i social quasi bé perdut fins aleshores.

L'organització del "correfoc" pe la Festa Major de la Mercè a Barcelona, duu a la cercavila de la ciutat nombroses colles tradicionals de diables. Per a una part del públic, va ésser un record complaent i entranyable; per a molts d'altres fou un esdeveniment nou, fantàstic i engrescador. Tot plegat un succés suficientment incitador i encoratjador per forjar nous grups.

D'altra banda, la iniciativa per part d'una històrica colla del ball de diables, la de l'Arboç del Penedès, en constituir la primera Trobada de Diables de Catalunya, per Sant Joan de 1981, és un altre motiu que contribueix a fomentar noves colles.

En aquest i ja últim període, que es pot considerar una època pletòrica pel que fa al ball de diables, apareixen arreu de Catalunya un nombre força important de noves colles de diables i altres elements de foc amb una clara inspiració en els models històrics. Avui dia no és gens estrany que en una mateixa localitat hi hagi més d'una colla de diables, dracs i d'altres bestiari.

Pel que fa a les característiques dels grups de Ball de Diables, hi ha dues variants amb una configuració i una dinàmica ben diferenciades.

Per una banda hi ha un model amb estructura teatral. És el cas del ball de diables amb parlaments, característic del Penedès, Garraf i el Camp de Tarragona, en què hi ha una personificació dramàtica representant la rivalitat del bé i del mal amb uns personatges ben definits com Llucifer, la Diablessa, l'Arcàngel Sant Miquel i altres diables que només reciten arengues crítiques i versots satírics dels esdeveniments socials i polítics contemporanis de la localitat.

D'altra banda hi ha el ball de diables sense parlaments com és el cas del Baix Camp i el Priorat. Els caracteritza l'absència per complet d'una representació de ball parlat, així com també d'un nombre estable i concret dels seus components. El seu àmbit preferent és el de les celebracions cíviques, alguna processó religiosa o també en els solemnes trasllats d'algunes verges, com la Mare de Déu de Misericòrdia de Reus o bé la Mare de Déu de la Riera de les Borges del Camp.

L'ORIGEN DEL BESTIARI

De bestiarí n'hi ha de molt divers i cada un d'ells té la seva pròpia funcionalitat i simbologia. A nosaltres, ara i avui, ens cal generalitzar. I si més no, centrar-nos en la figura més emblemàtica del bestiarí de foc: EL DRAC.

La cultura que l'Església intenta imposar a l'Europa medieval, negarà les significacions positives del drac i li atribuirà un sentit negatiu. El drac esdevindrà imatge del mal, la imatge «viva» de Satanàs tal com està descrit a l'Apocalipsi: *El gran drac, la serp antiga, l'anomenat Diable i Satanàs, que desencamina tot el món* (Ap. 12,9). Una religió maniqueïsta i racional com la cristiana, calia que es desfés d'aquells símbols que podien aportar confusions. Li calia donar missatges unívocs i perfectament definits per tal que la seva lectura no comportés cap mena d'ambigüitat.

Ara bé, la cultura eclesiàstica és la cultura dominant a l'Edat Mitjana, però no és pas l'única cultura. Dessota seu, la cultura popular manté encara latents, fragments i substrats de cultures anteriors, alguns verges, d'altres mistificats amb empelts diversos. Durant tota l'Edat mitjana, la cultura popular mantindrà la imatge ambigua del drac al costat del drac malèfic i negatiu que serà proposat per la cultura dels clergues. Aquella imatge romandrà en els recintes i en els relats orals, en la novel·la escrita per als fills més joves dels grans llinatges feudals. Romandrà com a efigie de cartró en les processons de rogatives i en algunes festes, com emblema en estandards, escuts i ensenyes militars. Romandrà com un drac diferent al que mostraran les grans lloses esculpides de les portes de les esglésies o sobre el silenci de les pedres dels claustres. Distint també al que il·lumina un llibre sagrat o s'escriu sobre les pàgines dels Bestiaris.

Si fins a 1250 la imatge del drac eclesiàstic conviu amb les formes i significacions atribuïdes per les cultures laiques, sembla que cap el darrer terç del segle XIII, l'Església posa en marxa una ofensiva per anihilar la cultura popular i la cultura cortesana. En aquell moment, els caps eclesiàstics que, des de Bernat de Claravall, havien lluitat per a sotmetre aquesta cultura laica amb reminiscències folklòriques antiquíssimes, van aconseguir tant el desmantellament del somni cortès com, per altra banda, van provar d'aculturar la o les cultures populars.

La festa del Corpus i els orígens del Bestiarí processional i festiu

Sembla molt probable que tant el bestiarí processional que ha arribat fins els nostres dies, com algunes fórmules rituals que tenen com a protagonistes animals-carcassa, tinguin el seu origen en la festa del Corpus Christi. Això no obstant, no ha de fer suposar que les carcasses teriomòrfiques sorgissin de sobte, com per art d'encantament.

La festa del Corpus va ser decretada, primer, a la diòcesi flamenca de Lieja, el 1.264, i s'anà estenent per altres ciutats. Fou impulsada, a més, pel Concili de Viena del Delfinat al 1.311-12 i, sobretot, gràcies a la butlla papal de Joan XXII, el 1.316. Per a l'església, l'objectiu d'aquesta nova festa era afermar i afirmar la naturalesa humana de Déu i la sacralitat de l'Hòstia consagrada enfront als que negaven aquests misteris. D'aquí, que també al Corpus se l'anomenés la festa del triomf sobre l'heretgia. Sembla que va ser a Avinyó, la seu pontifícia del moment, el primer lloc on pel Corpus es va celebrar una processó. En segona instància, fou Barcelona la següent ciutat del món cristià que va organitzar una processó lligada a la festa; era el 1.320 i, l'any següent, el 1.321, la processó es troba documentada a Girona.

Potser només una coincidència que la festa del Corpus i les seves processons sorgissin, també, en l'alba d'un cicle econòmic de crisi que portaria amb ella, la fam endèmica, calamitats, pestes i guerra. Un context semblant a les processons de rogatives dels segles V i VI. Recordeu que, a Catalunya, les cròniques parlen del 1.333 com "lo primer mal any", i és de tothom sabut que l'ona epidèmica més recordada en la història, la pesta negra, va tenir el seu primer brot el 1.348. De totes maneres, no era la primera epidèmia del segle ni seria l'última.

La festa del Corpus Christi havia de servir per a reafirmar la naturalesa humana de Crist, la transsubstanciació i l'Eucaristia, i abatre les negacions dels heretges. Però, per què tanta prouja en recalcar la importància del cos de Crist? I per què tant d'interès en què l'Hòstia sortís al carrer en el moment que s'acabava el cicle blader? Per què tant d'interès en què la gent de la ciutat en fos partícip de manera directa? Per què convertir la ciutat en escenari litúrgic i festiu del sagrament eucarístic?

S'ha d'entendre la institucionalització de la festa del Corpus i les seves processons, dins del context dels canvis en la pietat popular que tenen lloc des de finals del segle XII i que són impulsats per l'església catòlica en un intent d'imposar la seva monolítica cultura "racionalista" per damunt de l'heterogeneïtat i diversitat de la cultura laica, fos aquesta cultura d'elit o cultura popular.

Aquesta ofensiva de la cultura eclesiàstica es veu molt clarament en les formes que adopta el nou art del segle XIII: el gòtic.

Una cosa és certa: arran del ressorgiment urbà, l'església vol que l'home aprengui a resar. Resar... una tasca que no és tan fàcil com es pot creure.

Durant mols segles, orar va ser una funció exclusiva dels monjos. Eren ells els únics que, a través de l'oració, podien encomanar les ànimes a Déu (és clar que primer eren les seves les que encomanaven i després les dels seus parents més pròxims). La resta de la societat podia saber de l'existència de Déu, però no s'hi dirigia, no podia. I aquest Déu era, per a ells, un senyor totpoderós i temible, el pantocràtor jutge que tenia la capacitat d'enviar-los a l'infern si no seguien certes pautes. Per això calia, també, fer contents als monjos amb favors i almoines. L'art romànic, art profundament religiós, es basteix en bona part gràcies a les aportacions econòmiques dels laics als monestirs benedictins.

Els ordes mendicants que sorgeixen al segle XIII (dominics i franciscans) ja no viuran en monestirs allunyats i separats de les vies de comunicació, sinó que s'instal·laren molt a prop de les ciutats, en els seus afores, en lloc molt estratègics. Viuran en convents, davant dels quals obriran places per a propiciar mercat i bescanvi. Conviuran i parlaran amb els laics i, a més, es faran dir "frares", és a dir, germans, prova de la voluntat manifesta de crear lligams de familiaritat amb la resta de ciutadans.

Els sermons dels mendicants eren com una mena d'espectacle. Es feien en places públiques o en mercats importants. l'orador pujava sobre una tarima i es dirigia al públic en llengua vulgar i començava a explicar una història. Evangèliques algunes, d'altres referides a les vides de sants o de la verge, el narrador les dotava d'una aura molt sucosa, aturant-se en detalls escabrosos, reforçant les parts més dramàtiques, posant salsa en les anècdotes, convertint passatges en escenes còmiques o cercant l'esglai de l'audiència en alguns moments. Són famosos els sermons del valencià Vicenç Ferrer per haver fet plorar i pixar de riure a tota una plaça, però sobretot per la "picantor" que tenien alguns detalls.

A través del drama, d'aquest nou teatre tan diferent al clàssic, els homes dels segles XIII i XIV van començar a prendre consciència de Déu i van aprendre a dirigir-s'hi, a resar.

Us preguntareu que té a veure això amb la festa del Corpus Christi i amb el bestiar. Doncs, com s'ha dit abans, la festa del Corpus i la seva institucionalització s'ha de contextualitzar dintre el fenomen dels canvis en la pietat popular. Acostumada ja la ciutat al teatre i als sermons espectaculars i dramàtics, fer derivar aquesta teatralitat en un acte festiu és acabar de rematar la jugada. Perquè a través de la festa, la paraula de Déu, els misteris de la religió catòlica i els seus dogmes tan abstractes podien ser compresos per tothom. La festa és participació, és un acte dinàmic que requereix activitat, més ben dit, és activitat mateixa. Gràcies a la festa, els espectadors dels sermons o dels Autos sacramentals passaven a ser actors i, sense adonar-se'n assumien el missatge que l'església volia fer arribar.

L'aparició del bestiar festiu i folklòric va lligat al missatge de l'Església i al sentit educatiu que volia infondre a través de la festa. Diu Amades que en les processons del Corpus hi participaven animals fets amb cartró i fusta de mida exagerada i d'aspecte fabulós, però coneguts per la gent.

Potser és arribat el moment de parlar de simbolismes del bestiar clàssic o tradicional. Alguns atorgats per l'Església, d'altres d'origen menys conegut i molt més reculat:

L'Àliga

Símbol de l'alçada i el sol. Se la identifica amb la figura del pare, amb la virilitat i el poder. Oposada a la serp és, per damunt de tot, l'emblema de la ciutat i del rei i, per això, sol anar coronada.

⇒ **El Bou**

És la imatge del sacrifici, l'abnegació i la castedat. A l'igual que el cavall i la mulassa, aquest castrat és l'antítesi del brau. Company de la mula en el pessebre i, per tant, en algun entremès relacionat amb la nativitat.

⇒ **El Cavall**

Senyal del temps imparable i del tro i associat a les tenebres. Símbol sexual per excel·lència pel seu falus, pel valor del semental en les cultures ramaderes i per la semblança de l'acte sexual amb la seva cavalcada.

⇒ **Els Cavallets**

Recullen el caràcter sexual del cavall. No es coneixen massa els seus orígens però un edicte del rei Carles III (segle XVIII) prohibeix el ball *per la disbauxa que causen i la seva descarada obscenitat (?)*.

⇒ **La Cucafera**

Propera a la Tarasca (sovint s'intercanvien el nom). Una variant que s'imposa és la Cuca (a seques) figura formada per un gran cap rígid i un cos-cua de serp, mòbil i de roba que li dóna una gran mobilitat.

El Drac

Paradigma d'animal fantàstic i simbiosi mamífer, au, rèptil i peix. Guardià de tresors ocults, és símbol de fecundació i femineïtat. Identificat amb els déus de l'aigua, l'Apocalipsi li va conferir el caràcter d'ésser malèfic.

⇒ **El Griu**

Animal ambivalent amb cap i ales d'au rapaç i cos i potes de lleó, se'n desconeixen els orígens i significat, tot i que el seu simbolisme s'associa a la vigilància i la protecció. És força utilitzat en heràldica.

⇒ **El Lleó**

Animal solar per excel·lència, comparteix la noblesa del sol i del seu símil material, l'or. És la incorporació corpòria de la força i la fortalesa, de la naturalesa masculina i el poder de la reialesa i per això sol dur corona.

⇒ **La Mulassa**

Antífesi del cavall, anul·la el seu caràcter tenebrós, fugisser i irracional i la connotació temporal i sexual. És l'animal dòcil, capaç de guardar i protegir un nadó. Clàssic entremès del naixement de Crist.

⇒ **La Serp**

Comparteix amb el Drac el ser regent de les aigües i element de construcció i destrucció. Manifestació del temps lineal i cíclic pel canvi de pell. Animal tel·lúric associat a la potència fecundadora masculina.

⇒ **La Víbria**

També vibra o briva, és una serp però se la considera la femella del drac. Proveïda de sines, el seu nom significa *vi parit* (parir per força) ja que el mascle mor devorat durant la còpula i ella en el moment del part.

⇒ **La Tarasca**

D'origen desconegut i simbolisme divers segons els llocs, és força popular a la Provença i és una de les figures més antigues del bestiar. Té un gran cos semblant al de la tortuga i un cap petit i ferotge amb una gran boca.

EL PRESENT DEL BESTIARI

L'autèntica "revolució" del bestiar (ara ja en direm festiu i no pas processional per bé que encara segueix formant part del Seguici Popular de moltíssimes processons) es produeix amb l'adveniment del període democràtic en el qual ens trobem. És a partir de la dècada del 70 al 80 del segle passat i, sobretot, a partir d'aquest any, que ciutats, viles i pobles passen a recuperar primer (Barcelona, Tarragona, Reus, Montblanc, Igualada, Olot, Solsona...) o directament a crear des de zero una riquíssima i variada imatgeria festiva zoomòrfica (Manresa, Granollers, Tortosa, Terrassa, Cervera i desenes i desenes d'altres municipis). La creació de nous marcs festius basats en llegendes o fets històrics és també una constant (la Pedra del Diable a Parets del Vallès, la Festa de la Fil·loxera a Sant Sadurn d'Anoia, el Terrazel a Sant Llorenç d'Hortons, només per posar tres exemples).

És també el moment en que les dotze tipologies clàssiques ja definides simbòlicament, es veuen àmpliament superades per la imaginació i l'apel·lació a la mitologia, a la fantasia, a la llegenda o estrictament a la zoologia. Gràcies a la tossuderia i creativitat dels membres de les entitats de cultura tradicional i popular i a l'art d'una magnífica promoció d'artistes creadors que donen vida al bestiar.

La majoria de foc, avui el bestiar festiu viu sense cap dubte el millor moment de la seva llarga i ancestral història. Com la mateixa au fènix, el bestiar processional reneix de les seves cendres per convertir els territoris de parla catalana com a capdavanters en imatgeria zoomòrfica. Convivint harmònicament bestiar tan reulat com els dracs de la Bisbal d'Empordà, Olot, Solsona i Vilafranca del Penedès amb noves icones com l'Esquelet de Parets, el Moll Fer de Mollet, el Mamut de Viladecans, el Poll Foll de Ripollet, el Cavall de Gombren, la Llúdriga de Salt o el Drac Miserach de Sant Pau d'Ordal, posem per cas.

Amb els segles, el bestiar processional ha anat perdent la significació que els havia conduït fins al carrer, tot i que encara participa en moltes processons religioses i seguicis d'autoritats. Però, bo i perdent el seu sentit religiós, ha sabut conservar un sentit molt més entranyable: el de constituir-se com a part d'una festa. I la festa, és sempre el

mirall que identifica i cohesiona un grup humà. Avui, no podem concebre una festa de carrer sense la presència del bestiar festiu propi, d'allò que conforma ja la personalitat d'una col·lectivitat humana que se sent integrada i cohesionada. Allò que coneixem com a poble o ciutadania.

ORGANITZACIÓ D'UN GRUP DE FOC

PERSONATGES I COMPONENTS DELS GRUPS DE FOC

Tant els Balls de Diables, les Colles de Diables com les Colles de Bestiari Festiu, tenen en comú la denominació de diversos personatges i de càrrecs per a l'organització i funcionament del grup. Uns personatges que, en funció del tipus de grup, tenen diverses funcionalitats:

Personatges:

- ⇒ **Llucifer:** Figura que representa el cap de les tenebres, el cap dels diables. Acostuma a portar un ceptrot o una maça més gran que els altres diables, en mostra del seu poder.
- ⇒ **Diablessa:** Figura que és interpretada per un home, és l'ajudant directa del Mascle Cabró i dona d'en Llucifer. Personatge de les colles de diables.
- ⇒ **Mascle Cabró:** Figura que, de manera similar a en Llucifer, representa el poder dels inferns. Acostuma a ser la màxima expressió de la transgressió de la norma. Personatge de les colles de diables.
- ⇒ **Diables/sses:** Són els/les principals protagonistes de l'acte. Dansen sota les espurnes o empaiten al públic, fent-lo participar directament, depenent del tipus d'actuació. Van proveïts de maces o forques per subjectar, encendre i cremar la pirotècnia.
- ⇒ **Àngels:**
- ⇒ **Sant Miquel:**
- ⇒ **altres**

Components:

- ⇒ **Cap de Colla:** És la persona que coordina les accions del grup. Dóna les instruccions i determina les tasques a realitzar per cada responsable de la colla. És una figura bàsica per a tots els grups de foc.
- ⇒ **Estendard:** És el/al portador/a de la imatge distintiva del grup de foc. Inicia la marxa i marca la distància de seguretat amb la colla que precedeix al grup. A les actuacions amb força presència de públic, l'estendard esdevé el punt de referència per a la resta del grup.
- ⇒ **Portador/a de bèstia:** Són aquelles persones que tenen al seu càrrec el moviment i lluïment de la bèstia. Poden variar en el seu nombre, segons el tipus de bèstia. Aquesta pot anar sobre rodes o bé ésser carregada a les espatlles dels portadors. Aquests acostumen a fer el ball de gala, protocol o de dansa festiva que cada animal fantàstic tingui estipulat. Els portadors poden ser els mateixos diables del grup de foc o bé només membres d'una colla de bestiar.
- ⇒ **Saquer - Civader:** Persona/es encarregada/es de repartir als cremadors el material pirotècnic, a partir de les instruccions rebudes pel cap de colla. També s'encarrega de capar les carretilles (extreure'n el petard).
- ⇒ **Metxa - Flama – Encenedor/a:** Té la responsabilitat d'encendre les maces dels diables cremadors i/o de la bèstia festiva. Temporitza les enceses, marca el ritme d'encesa d'acord amb el recorregut previst. Organitza possibles lluïments o enceses generals del grup. Acostuma a utilitzar botafocs o torxes de parafina per a realitzar les enceses. Alguns grups de foc tenen per costum utilitzar carretilles capades per encendre, agafades amb la mà, el foc de tot el grup; aquest punt està totalment prohibit en els grups de diables petits. S'ha d'encendre sempre, si és el cas d'una carretilla, amb un

estri de suport. Cap diable pot encendre la maça per lliure i menys darrera del metxa i a prop de les persones que porten pirotècnia.

⇒ **Tabaler/a – Timbaler/a:** Tanquen, pel darrera, la desfilada del grup, fent de barrera entre el seu grup i el posterior per tal que quedi protegit el carro on hi ha la pirotècnia. Tot i que la seva màxima responsabilitat és la de marcar, amb tradicional toc de tabal, el ritme al recorregut.

⇒ **Grallers/es:** Són habituals acompanyats dels grups de bestiar i poc presents en els altres grups de foc. Són els encarregats de posar ritme a les desfilades i als balls de les bèsties (dracs, víbries, etc.) Juntament amb tabals i caixes marquen els moviments a les cercaviles i/o correfocs.

⇒ **Comodins o acompanyants:** Són els membres del grup que fan les feines de control d'ordre, de seguiment de l'actuació, d'atenció als petits –carregant-los i descarregant-los les maces, ajuden als portadors de les bèsties, etc.... Normalment se'ls coneix com a servei d'ordre i poden anar vestits diferents a la resta de components del grup per tal de distingir-los fàcilment.

⇒ **Farmaciola:** Responsable de portar el maletí o l'estoig amb els productes necessaris per a realitzar una primera cura d'urgència, però si hi ha servei sanitari, sempre és millor anar-hi directament a fer la cura. A la farmaciola, s'hi ha de dur: venes, gasses, pomada pels cops, pomada per les cremades (Sllverderma o semblant), unes tisores, esparadrap, Topionic o Betadine, sèrum fisiològic...

⇒ **Boter/a:** Aquest és un personatge que s'ha incorporat darrerament als grups de foc. La seva tasca és dur la bóta i tenir-la a punt per quan acabi l'acte de foc. A les colles petites aquesta bóta va plena d'aigua.

LA INDUMENTÀRIA I ESTRIS DELS GRUPS DE FOC

Els vestits dels grups de foc estan fets amb roba gruixuda, de sac, de loneta o de qualsevol altre material o tela ignífuga de fàcil posar i treure.

Es recomana que estigui realitzat en dues peces: jaqueta i pantalon. En alguns casos també s'afegeix una capa. Uns vestits que estan decorats amb motius cabalístics o de referència al món diabòlic, bé retallats en roba i cosits o bé pintats directament sobre el vestit. A més a més alguns vestits poden dur cua i altres estímuls visuals.

La jaqueta acaba amb una caputxa, l'extrem superior de la qual està rematada amb dues banyes vermelles o d'altres colors, tot i que també podem trobar personatges que duen un barret adequat amb banyes.

Com hem comentat abans, algunes colles hi ha personatges concrets: el Llucifer i la Diablessa, els quals porten una indumentària específica que els identifica. La Diablessa vesteix jaqueta, faldilles i barret; i en Llucifer porta, sobre el vestit de jaqueta i pantalon, una capa i un barret amb banyes.

Dins del grup de foc, hi ha altres personatges com: els tabalers/res, els encenedors o metxes, els estendards, els diables/ses comodí, que aniran vestits amb el mateix estil de la resta de la colla. En alguns grups, i donada la necessitat de mobilitat amb els instruments de percussió, el cas dels tabalers/res s'acostuma a vestir-los amb pantalon i samarreta o capa identificativa del grup de foc o del grup de percussió.

Pel que fa als components d'una colla de bestiar festiu, el vestit es compon d'una camisola o jaqueta amb motius cabalístics o llisa, pantalons de xarpellera o de cotó, mitges i faixa als malucs.

La vestimenta, tradicionalment, es pot complementar amb espadnyes de veta negra.

IMATGE I DISTINTIUS DELS GRUPS DE FOC

Els grups de foc, acostumen a distingir-se pel seu vestit, pel seu estendard, pel seu mocador i pels seus estris de foc: la maça, el ceptrot i en el cas de bestiar, per la seva bèstia de foc. Els acompanyants per la samarreta del grup.

Potser el distintiu més rellevant en diables és l'estendard que acostuma a obrir el pas del grup, hi figura l'ensenyà distintiva del grup.

ELS ESTRIS PER A CREMAR LA PIROTÈCNIA

Els grups de foc de diables o diablesses, utilitzen sempre una maça o una forca o un ceptrot, de mida adequada que permeti un marge de seguretat suficient, per carregar i disparar els materials pirotècnics, especialment les carretilles o francesos.

Mai s'utilitzarà les mans o qualsevol altre part cos. En el cas de diables petits, aquesta mesura és incondicional en seu funcionament, ja que no podran tocar amb les mans ni manipular cap tipus de pirotècnia.

Els principals estris són:

- ⇒ **Maça, forca diablera, escombra:** Estri que porten els cremadors del grups, i és el lloc on es posa la pirotècnia que s'ha de cremar. Un cop carregat el material pirotècnic, a més, es posa una agulla de fusta per assegurar-se que no surti enlaire.
En el cas de diables petits, la maça la carrega i la descarrega un adult. Mai l'ha de tocar o manipular un menor.
Quan es posa la maça per encendre, cal tenir en compte de posar-la a mitja alçada, mai davant dels ulls, i amb el braç estirat endavant. Quan s'encén, immediatament, aixecar la maça i no baixar-la fins que se senti petar el tro. Vigilar sempre amb la distància adequada per no socarrimar a ningú
- ⇒ **Ceptrot o Maça gran:** Acostuma a ser portat pels personatges més destacats dels grup: en Lucifer, el Mascle Cabró i la Diablessa. Simbolitza l'autoritat sobre els altres diables. Està format per un llarg mànec de fusta o metall acabat en diferents braços preparats per carregar un important volum de pirotècnia. La quantitat variarà en funció de la construcció que se li doni al ceptrot, però en general acostumen a ser entre 20 i 300 carretilles. La seva encesa dóna pas a una intensa bola de foc molt vistosa. En el cas de les colles petites els ceptrots recomanats es fan amb una carrega màxima de 20 carretilles, si són més ho ha de disparar un adult.
- ⇒ **Saca – Civader:** Bossa de roba o loneta, que s'utilitza per carregar el material pirotècnic, que s'han de repartir als diables cremadors o per a carregar a la bèstia. Als grups del Baix Camp cada membre cremador del grup porta el seu civader individual. Es porta penjada a l'espatlla, mai en bandolera, i a ser possible tapada amb la capa del responsable.
- ⇒ **Carro:** Element on es emmagatzema i transporta la pirotècnia que es fa servir, i des del qual es van omplint les saques o civaders.

Les colles de bestiar cremen la pirotècnia carregada en els punts de foc disposats en la figura fantàstica, que pot ser portada de diferents maneres: carregada per sota per 1, 2 o més persones; arrossegada per rodes o plataforma; o bé figura individual (cas dels petits) portada pel propi cremador. Al igual que els diables, els menors no poden ni carregar ni descarregar la bèstia.

TIPUS DE MANIFESTACIONS FESTIVES

El foc, com a símbol remot, sempre ha estat un element universal i estrany que ha suscitat inquietud; també és extraordinari perquè genera esverament; així mateix és insòlit, doncs, produeix il·lusió en un món quimèric.

El foc ha format part des de temps immemorials de la nostra cultura. Tenim focs diversos i ben diferents. Alguns són de caràcter esotèric; el foc purificador (el del purgatori), el castigador (el de l'infern). D'altres, menys repressius i censurables, encara que igual d'incandescents, resulten però molt més fantàstics, populars i divertits. Senzillament són els Focs Festius. Aquests tipus de focs, són un exponent protagonista en la projecció de mites, creences i rituals de nombroses llegendes folklòriques, Arreu de Catalunya hi ha diversitat de festes populars i tradicionals on el foc assoleix el protagonisme expressiu de la celebració.

El foc és un vincle fermament associat al món del dimoni. El tirar foc, és un fet característic, d'indiscutible lligam, en les colles de Ball de Diables. Aquest col·lectiu, entusiasta, divertit i amb gresca com cap, és el sobirà d'una festa que està plena d'olor a pólvora, de sinuoses boirades de fum només diluïdes per una lluminària d'espurnes incandescentes. L'esclat del tro, la lluentor del foc, el fum i el remoreig dels tabals creen un ambient ensordidor i acceleren les vibracions fins a tal punt que ens trobem immersos i atrapats en una sensació que ens domina, que ens emborratxa i acoquina. La ignició dels petards fa sentir ràpides i fulgurants emocions; efímers instants visuals de foc, torbats només pel fort espetec de les carretilles i pel persistent so dels tabals. L'escena s'imposa per si mateixa, l'efecte és indescriptible; en la foscor, siluetes amb banyes dansen i salten enmig d'un diluvi de foc en un ambient irrespirable de suor i pólvora cremada. Tanmateix el diable està emparat de la ignició pirotècnica per un vestit. Aquest, confeccionat amb roba de sac o bé d'un teixit gruixut de cotó, protegeix dels esquitxos incandescentes; així mateix duen uns ornaments, cosits uns i puntats altres segons l'ús de cada colla, que representen figures infernals, animals o vegetals. Antigament la indumentària era de lloguer; avui dia alguns són de propietat consistorial i altres, particulars de cadascun dels components de la colla.

La pólvora, invent xinès que data del s. XII, portada a Europa pels àrabs, és el suport pirotècnic dels focs d'artifici; aquests, concebuts inicialment per festejar qualsevol motiu solemne, donaven, i encara donen un caire majestuós i espectacular a tot faïment, acte o festivitat, què es vulgui commemorar.

En essència, quan a la festa dels diables no existeix cap interpretació teatral del ball parlat, hi ha d'altres formes de representació:

EL SEGUICI POPULAR

El **seguici popular** és l'element definidor de l'apartat patrimonial de les celebracions populars i tradicionals del cicle del Corpus Christi i de les Festes Majors als Països Catalans.

Va iniciar-se la seva configuració a la Baixa Edat Mitjana i ha pervingut fins a l'actualitat, amb especial incidència en el model festiu del Camp de Tarragona i de l'antic Penedès (Festa Major de Sant Bartomeu a Sitges, Festa Major de Santa Anna a El Vendrell, Festes de Santa Tecla a Tarragona i Festa Major de Sant Fèlix a Vilafranca del Penedès), però també en d'altres celebracions molt patrimonialitzades, com la Patum de Berga, les festes del Corpus i de la Mare de Déu del Claustre de Solsona, les Festes del Tura a Olot, les Festes de la Mercè de Barcelona, el Corpus a la ciutat de València i les Festes de la Mare de Déu de la Salut l'Algemesí.

El Seguici Popular està integrat pel conjunt de danses, bèsties, personatges bíblics, figures hagiogràfiques, roques, entremesos, representacions al·legòriques, balls parlats i músics populars, i el conjunt protagonitza alguns dels actes més patrimonials d'aquestes festes.

Els elements que actualment l'integren varien segons la població, però esmentarem els més comuns: el Ball de Diables, els Gegants, els Nans, el Drac, el Ball de Bastons, el Ball d'en Serrallonga, el Bou, la Víbria, el Basilisc, l'Àliga, la Mulassa o Mula Guita, la Cucafera, el Lleó, les Trampes, l'Entremès dels Cavallets, els Tornejants, el Ball de Sant Ferriol, el Ball de Gitanes, el Ball de Pastorets, el Ball de Cercolets, el Ball dels Valencians, el Ball dels Cossiers, el Ball de Panderos, el Ball de Panderetes, el Ball de Figueïtaires, el Ball del Patatuf, el Ball Pla, el Ball de Dames i Vells, el Ball de Malcasats, els Ball

dels Set Pecats Capitals, la Moixiganga o Muixeranga, etc, i un ampli ventall de grups musicals: els grallers i timbalers, els flabiolaires, les mitges cobles o cobles de tres quartans, els ministrers i les bandes de música.

CERCAVILA DE FOC

És una desfilada de lluïment dels elements festius i dels grups de foc. El públic participa com espectador des de les voreres, i el foc està molt controlat. És pot realitzar tant de dia com de nit.

EL CORREFOC

El que avui coneixem com a "correfoc", és fruit de l'evolució dels balls de diables històrics, una manifestació festiva tradicional caracteritzada pel llançament de carretilles de forma estàtica o en moviment, per part d'un grup de persones vestides de dimoni o diable. Els primers correfocs o cercaviles de foc van celebrar-se entre els anys 1979 i 80 a cavall entre Reus i Barcelona, quan es va decidir introduir el moviment en aquests balls de diables. Els primers antecedents del correfoc els podem trobar per dues bandes.

Els primers apareixen l'any 1979, en el marc de la Trobada de Dracs que es va organitzar des de l'ajuntament de Barcelona, dins la programació les Festes de la Mercè. Era la primera etapa de la transició postfranquista i arreu del país es vivia una època d'or de recuperació de les tradicions populars. S'organitzaven festes populars, festes de barri, festes majors i tot tipus de celebracions que reclamaven, després d'uns anys de foscor, la sortida al carrer de les manifestacions festives que havien estat silenciades pel franquisme. En alguna d'aquestes accions espontànies, i per sorpresa de tothom, algú es va posar a ballar sota els diables, en comptes de fugir-ne. Aleshores es va produir l'associació d'idees que va donar nom al correfoc. Entre el nom de la comissió organitzadora, el diable corrent amb una carretilla i per analogia amb els "correbous" es va originar el nom de "correfoc". - *Mira com corren sota el foc... correfoc!!*

L'any següent, tingué lloc a Reus la "Cercavila de Foc de la Nit de Sant Joan", que el Ball de Diables de Reus va organitzar per la nit del 23 de juny de 1980 pels carrers d'aquesta ciutat. Un acte emmarcat dins els actes de les Festes de Sant Joan d'aquell any. Tot i que encara no fou anomenat "correfoc" la Cercavila de Foc reusenca ja tenia l'estructura i el funcionament del que avui entenem per correfoc. Aquest mateix any, neix la Cabra de Reus, el primer element de bestiar construït expressament per participar en correfocs.

Uns mesos més tard, en el marc de les Festes de la Mercè de 1980, el programa ja incloïa el nom de Correfoc de forma oficial per anomenar aquesta cercavila de foc.

Correfoc: Acció d'empaitar a la gent amb foc, de manera controlada, i convidant-los a participar de la festa. Els cremadors acostumen a ocupar la calçada del carrer, tot ballant al ritme dels tabals, amb una maça o forca on porta carregada la pirotècnia. S'acostuma a fer un recorregut per diversos carrers la població on es fa la celebració. El públic participa del foc situant-se dins de l'acte. La costum es fer-lo de nit.

ENCESA ESTÀTICA o LLUÏMENT

Els grups de foc, poden preparar i realitzar figures estàtiques de lluïment acompanyades de foc i llums de diferents colors. S'acostumen a fer com a inici o final del correfoc o de la cercavila, tot i que alguns grups em preparen per als indrets més amples i lluïts dels recorreguts.

CARRETELLADA

La carretillada és un dels ritus de foc més mítics dins el món dels diables festius a Catalunya. Es tracta d'un gran salt dels diables en una espectacular i circular encesa conjunta, amb la qual es posa punt i final a la representació de l'Acte Sacramental parlat o del recorregut d'una cercavila o correfoc.

BALL DE DIABLES PARLAT

És una representació teatral on hi destaquen una sèrie de personatges contraposats: en Llucifer, la Diablessa, els diables, els àngels celestials i/o l'Arcàngel Sant Miquel, els quals intervenen en diferents moments de la peça, tot representant l'enfrontament entre el bé i el mal. El ball és acompanyat pels tabalers, i altres personatges com el calador i el saquer, encarregats de donar foc i portar la pirotècnia.

Tots els personatges reciten versos, però els dels diables són versots satírics dedicats a fer un repàs dels esdeveniments i personatges que han estat, o són, d'actualitat a la població. Finalitza la representació quan la Diablessa, envoltada per tots els diables, encén una carretilla per sobre la seva del seu cap.

ORGANITZACIÓ JURÍDICA I ADMINISTRATIVA DELS GRUPS DE FOC

Tots els grups de foc constituïts com a entitats, en aquest cas al servei de la cultura popular i tradicional, han de complir amb una sèrie de requisits administratius, dels quals en parlarem tot seguit, encara que serà per donar un repàs i podreu trobar referències a les lleis o normes que heu de tenir en compte per a desenvolupar les vostres activitats. Aquest funcionament és el mateix per a tots els grups de foc, tant siguin colles de diables o colles de bestiar.

Com a punt de sortida, farem referència a tres punts bàsics:

1. Les nostres associacions, per regla general són entitats sense ànim de lucre, constituïdes voluntàriament, per un grup de persones majors d'edat (18 anys), per a complir una finalitat d'interès general o social.
2. Les entitats o associacions podran dur a terme activitats econòmiques accessòries o subordinades a llur finalitat si els rendiments que en deriven es destinen exclusivament al compliment de les seves activitats i finalitats com associació.
3. El patrimoni de les associacions o entitats sense ànim de lucre, no es pot repartir en cap cas entre els associats ni es pot cedir gratuïtament a persones físiques determinades o a entitats amb ànim de lucre.

Les Lleis per les quals es regeixen les entitats jurídiques i/o associacions per a la seva creació i funcionament són:

- ⇒ **DECRET 259/2008**, de 23 de desembre, pel qual s'aprova el Pla de comptabilitat de les fundacions i les associacions subjectes a la legislació de la Generalitat de Catalunya.
- ⇒ **LLEI 4/2008**, de 24 d'abril, del llibre tercer del Codi civil de Catalunya, relatiu a les persones jurídiques.
- ⇒ **DECRET 6/2008**, de 21 de gener, pel qual s'assignen al Departament de Justícia les funcions traspassades a la Generalitat de Catalunya en matèria de declaració d'utilitat pública de les associacions i aplicació dels beneficis fiscals a associacions i fundacions
- ⇒ **REIAL DECRET 1266/2007**, de 24 de setembre, de traspàs de funcions de l'Administració de l'Estat a la Generalitat de Catalunya en matèria de declaració d'utilitat pública de les associacions i aplicació dels beneficis fiscals a associacions i fundacions.
- ⇒ **Llei orgànica 1/2002**, de 22 de març, reguladora del dret d'associació
- ⇒ **Llei orgànica 15/1999**, de protecció de dades de caràcter personal (BOE núm. 298, de 14 de desembre, i suplement en català de 30 de desembre)
- ⇒ **DECRET 333/2002**, de 19 de novembre, de modificació d'altres decrets en matèria d'obligatorietat de contractació de determinades cobertures d'assegurances DOGC núm. 3778, 10.12.2002
- ⇒ **Decret 206/1999** - de la Generalitat de Catalunya – Organització i Funcionament del Registre d'Associacions
- ⇒ **Llei 24/2001** Estatal – Mesures de fiscalitat i comptables

Farem un repàs ràpid i resumit dels passos a seguir per a constituir una entitat o associació:

- ⇒ Acord d'un grup de persones de constituir l'entitat i les seves finalitats. Tenir la majoria d'edat – 18 anys-. A partir de 14 anys, es pot formar associació, sempre que hi hagin representants o tutors legals, a no ser que estiguin emancipades. En el cas d'associacions infantils o menors dels 14 anys, sempre actuaran els representants legals majors de 18 anys.
- ⇒ Acord per escrit de la constitució de l'associació.
- ⇒ Redacció dels estatuts de l'associació i del seu Reglament de Règim Intern.
- ⇒ Designació de les persones que han d'integrar l'òrgan de govern inicial.
- ⇒ Inscriure en la Secció d'Entitats Jurídiques, del Departament de Justícia de la Generalitat de Catalunya, tant els estatuts com el llistat dels membres de la junta directiva.

Temes a tenir en compte:

- ⇒ Un cop registrats els estatuts es pot demanar a Hisenda, la targeta del número d'identificació fiscal (NIF)
- ⇒ També es pot tramitar la sol·licitud d'exempció d'IVA (que només evita la presentació de la liquidació trimestral, però si es té activitat comercial, s'ha de procedir a fer la corresponent liquidació).
- ⇒ Cada vegada que es procedeix a fer eleccions a la Junta Directiva, s'ha de notificar el canvi a Entitats Jurídiques de la Generalitat.
- ⇒ S'ha de subscriure una pòlissa d'assegurança de Responsabilitat Civil, d'acord amb el que marca la normativa actual. Es un requisit obligat pel fet ser està registrat com a entitat o associació.
- ⇒ S'ha de subscriure una pòlissa d'accidents que cobreixi els actants de la colla.
 - ⇒ Si l'entitat vol també es pot subscriure una pòlissa d'assegurances per als membres de la Junta o altres col·laboradors habituals de l'entitat.
- ⇒ S'ha de seguir el curs de formació establert per a determinar els CONSUMIDORS RECONOCIDOS COMO EXPERTOS, pels responsables del grup de foc.
- ⇒ Els socis/es de la colla, tant petits com grans, actants o no dels actes de foc, han de seguir el corresponent curs de formació com a integrant d'un grup de foc.

En el cas de les colles de diables infantils i dracs petits també s'ha de tenir en compte el següents apartats:

- ⇒ Es realitzaran reunions informatives amb els pares/mares/tutors dels infants participants, explicant el funcionament organitzatiu i normatiu de la colla i la reglamentació normativa a complir.
- ⇒ Se'ls demanarà un full firmat d'autorització paterna o del tutor legal, en la qual quedi manifest el coneixement dels pares o tutors, la participació en les activitats i actuacions de foc i el tipus de material pirotècnic que s'utilitza.
- ⇒ Serà necessària la presència física dels pares o tutors en les actuacions de foc que realitzi la colla.
- ⇒ Es faran assajos amb els infants de les diferents activitats: enceses, pas del diable, tabals...

- ⇒ I se'ls mantindrà en formació constant sobre els temes del món del foc, normes dels actes de foc, formes d'actuació, comportament...etc.
- ⇒ Tot i que la formació i les normes de funcionament dels grups de foc són les mateixes
- ⇒ per a tots/es els responsables de grup, es evident que en el cas dels menors, estem parlant dels diables i portadors de bèsties dels futur, i hi ha implícit un treball transversal sobre valors, aptituds, comportaments, respecte pel grup i per l'entorn, que els responsables d'aquets grups hem de treballar seriosament.

Legislació vigent pels grups de foc

- ⇒ Decret 252/99 de la Generalitat de Catalunya (Grups de foc)
- ⇒ Real Decret 230/1998 Estatal – Reglament d'Explosius (hi ha alguns articles que són vigents).
- ⇒ Real Decreto 563/2010 Estatal de 7 de maig – Transposició de la Directiva Europea 2007/CE/23
- ⇒ Llei 11/2009, del 6 de juliol, de regulació administrativa dels espectacles públics i les activitats recreatives.
- ⇒ Llei 2/1993 de la Generalitat de Catalunya –Protecció de la Cultura Popular

Us reproduïm la ITC 18 – aprovada en el RD 563/2010 de 7 de maig, però recomanem una repassada al propi reglament, ja que hi ha diferents articles que també hem de tenir en compte: Disposició Addicional Sexta - Transport de pirotècnia per particulars - i altres que anirem comentant.

INSTRUCCIÓN TÉCNICA COMPLEMENTARIA NÚMERO 18

Manifestaciones festivas religiosas, culturales y tradicionales

1. Objeto y ámbito de aplicación

El objeto de la presente Instrucción técnica complementaria es regular el uso de artificios de pirotecnia exceptuados del ámbito de la Directiva 2007/23/CE, de 23 de mayo de 2007, sobre la puesta en el mercado de artículos pirotécnicos, por Grupos de Consumidores Reconocidos como Expertos (CRE) en manifestaciones festivas religiosas, culturales y tradicionales.

2. Autorización de manifestaciones festivas

El reconocimiento de una manifestación festiva como de carácter religioso, cultural o tradicional, a nivel local o autonómico, se efectuará por la Administración autonómica correspondiente, de oficio o a instancia de los Ayuntamientos mediante una disposición que deberá publicarse en el Diario Oficial correspondiente y en la que se deberá especificar si en la manifestación festiva se permite la participación de menores de edad.

Una vez reconocida la manifestación festiva como religiosa, cultural o tradicional, el organizador del acto o el Grupo de Consumidores Reconocidos como Expertos interesados en utilizar artificios pirotécnicos objeto de la presente Instrucción técnica complementaria, deberán presentar al Ayuntamiento correspondiente, en caso de que este no sea el propio organizador del festejo, solicitud de autorización, que incluya, al menos:

1. Documentación acreditativa de la personalidad jurídica del Grupo o Grupos de Consumidores Reconocidos como Expertos participantes.
2. Relación de personas integrantes del Grupo o Grupos, con indicación de las personas que los representan.
3. Datos de las personas responsables de los Grupos y documentación justificativa de haber recibido la formación en el programa formativo establecido en el punto 4 de la presente Instrucción técnica complementaria.
4. Justificación documental de que todos los componentes de los Grupos han recibido una formación específica para la participación en la manifestación festiva de acuerdo con lo establecido en el punto 4 de la presente Instrucción técnica complementaria.
5. Permiso escrito de los padres o tutores legales en caso de participación de menores de edad.
6. Programa detallado del acto, con indicación del espacio de celebración o de su recorrido, así como el horario de realización.
7. Relación de los tipos de artificios de pirotecnia que se utilizarán, descripción de su funcionamiento, cantidad de materia reglamentada por artificio y cantidad total aproximada a utilizar.
8. Propuesta de las medidas de seguridad y emergencia previstas así como, en su caso, la indumentaria y medidas de protección recomendadas para la interacción en el acto de terceras personas.
9. Justificación documental de que el organizador ha suscrito un seguro de responsabilidad civil que cubra los posibles daños a terceros derivados de la realización de la manifestación festiva, y los posibles accidentes en caso de participación de menores de edad, sin perjuicio del cumplimiento de lo establecido en la normativa autonómica o local a este respecto.

En el caso de manifestaciones festivas en las que se vayan a usar menos de 50 kilogramos de materia reglamentada, el Ayuntamiento, una vez recibida la solicitud de autorización de la manifestación festiva y en cualquier caso siempre que sea el organizador del festejo, comunicará a la Delegación del Gobierno correspondiente la celebración del acto aportando, al menos, la documentación dispuesta en el punto 7 anterior, que se entenderá autorizado salvo denegación expresa.

En el caso de que en la manifestación festiva vayan a ser usados más de 50 kilogramos de materia reglamentada será preceptiva la autorización expresa de la Delegación del Gobierno correspondiente. En tal caso, el Ayuntamiento deberá indicar en la solicitud de autorización, al menos, lo siguiente:

Referencia a la declaración de la manifestación festiva autorizada por la Comunidad Autónoma.
Tipos de artículos pirotécnicos que se utilizan, descripción del funcionamiento y masa de la materia reglamentada que los componen.
Cantidad total aproximada de materia reglamentada.

Una vez obtenida la autorización del uso de los artificios pirotécnicos por parte del Delegado de Gobierno, el Ayuntamiento autorizará el evento, siendo el responsable de la custodia del seguro de responsabilidad civil suscrito por organizador del acto, así como de la salvaguarda de las medidas de seguridad y organización que tenga atribuidas en el ámbito de sus competencias.

3. Requisitos de la manifestación festiva

Únicamente podrán utilizar artificios pirotécnicos en las manifestaciones festivas religiosas, culturales o tradicionales que estén autorizadas por el Ayuntamiento de la localidad donde se realicen, las personas pertenecientes a algún Grupo de Consumidores Reconocidos como Expertos

En el caso de utilización de pólvora negra, la cantidad máxima que cada participante podrá portar en un único recipiente diseñado al efecto, será de un kilogramo.

Será competencia del Ayuntamiento:

a) Autorizar la celebración de la manifestación festiva, de acuerdo con lo establecido en la presente Instrucción técnica complementaria y en la normativa autonómica y local aplicable.

b) Dar difusión de la celebración del acto para conocimiento del público, así como del espacio o recorrido de la actuación y del horario de realización.

c) Informar de las medidas de seguridad aplicables así como, en su caso, de la indumentaria y de las medidas de protección recomendadas para la participación en el espectáculo de terceras personas.

d) Velar por el cumplimiento de las medidas de seguridad y requisitos establecidos para cada acto.

4. Formación mínima para los consumidores reconocidos como expertos

De acuerdo con lo previsto en el apartado anterior, la Comunidad Autónoma, bien directamente o a través de las asociaciones de empresarios, entidades culturales o grupos de consumidores reconocidos como expertos, organizará la impartición de la formación correspondiente a las personas integrantes de las entidades participantes en cada tipo de manifestación festiva. Para ello deberá disponer de los medios adecuados, tanto materiales como humanos, pudiendo ser propios o ajenos, asegurándose oportunamente de la eficacia de unos u otros para la consecución de los objetivos marcados.

Una vez se haya justificado documentalmente el seguimiento y la superación del curso, la Comunidad Autónoma correspondiente expedirá una certificación acreditativa de formación recibida como integrante de un determinado Grupo de Consumidores Reconocidos como Expertos. La certificación mantendrá su vigencia en tanto las condiciones del festejo se conserven.

Ningún Consumidor Reconocido como Experto podrá participar en la manifestación festiva si no está en posesión de este certificado. No obstante, durante el periodo transitorio establecido, los participantes que aún no hayan obtenido el certificado acreditativo de formación recibida podrán utilizar productos autorizados y catalogados de acuerdo a la anterior reglamentación en tanto mantengan su vigencia, siguiendo las instrucciones de uso que hubiere recomendado el fabricante.

En el caso de los responsables de los Grupos, la certificación acreditativa de la formación la expedirá el Área de Industria y Energía de la Delegación del Gobierno correspondiente.

El programa formativo mínimo para los Consumidores Reconocidos como Expertos será el siguiente:

a) Información sobre los artículos pirotécnicos a emplear en el espectáculo.

Funcionamiento de los artificios que vayan a emplearse.

Correcta utilización.

Riesgos derivados de su utilización.

Medidas de prevención específicas.

b) Conocimientos sobre el desarrollo del espectáculo.

Delimitación del área del espectáculo.

Delimitación del área de seguridad, en su caso.

Requisitos para el acceso al espectáculo.

c) Medidas de seguridad y emergencia.

Medidas de seguridad establecidas para el desarrollo del espectáculo.

Procedimientos de actuación en caso de accidente.

d) Procedimientos de recepción y devolución de los artículos pirotécnicos.

e) Tratamiento de artículos fallidos.

El programa formativo mínimo para los Responsables de los Grupos de Consumidores Reconocidos como Expertos será el siguiente:

a) Composición y propiedades básicas de los distintos tipos de artificios pirotécnicos a utilizar.

Conocimientos generales sobre el funcionamiento de los artificios pirotécnicos.

Aspectos teóricos básicos de los artificios y sus sistemas de iniciación.

b) Formación básica en técnicas de preparación de los artificios y de su uso.

Elementos auxiliares para la protección, sujeción, etc.

Protección contra la humedad y la lluvia.

Seguridad en el manejo, almacenamiento, transporte y uso de artificios pirotécnicos.

Tratamiento de artificios fallidos.

c) Conocimiento de la legislación sobre manifestaciones festivas.

d) Ejemplos de incidentes y accidentes ilustrativos, fallos más representativos, y medidas para evitarlos.

F

5. *Adquisición, almacenamiento y eliminación de los artificios pirotécnicos utilizados en los espectáculos*

Los artificios pirotécnicos utilizados en los festejos que regula la presente Instrucción técnica complementaria deberán ser adquiridos, bajo pedido, por el responsable del Grupo de Consumidores Reconocidos como Expertos en un depósito de productos terminados de un taller de fabricación debidamente autorizado según lo dispuesto en el Reglamento de artículos pirotécnicos y cartuchería.

La fabricación, adquisición, transporte, almacenamiento y eliminación de los artificios pirotécnicos utilizados en las manifestaciones festivas que regula esta Instrucción técnica complementaria se realizarán de acuerdo con lo establecido en el Reglamento de artículos pirotécnicos y cartuchería y, en su caso, con lo previsto específicamente en los artículos 21, 105 y 167.

LA NORMATIVA BÀSICA LEGAL / EL MARC LEGAL

L'aprovació del Reial decret 562/2010, de 7 de maig, pel que s'aprova el Reglament d'articles pirotècnics i cartutxeria, va comportar la regulació de l'ús de materials pirotècnics posant en perill la continuïtat del nostre patrimoni festiu amb foc. No obstant, el Reial decret preveu que les Comunitats Autònomes puguin reconèixer manifestacions festives com a "manifestacions de caràcter religiós, cultural o tradicional", a nivell local o autonòmic, les quals es regiran per una Instrucció Tècnica particular (la ITC 18) que modifica els principals aspectes que dificultaven la realització de les manifestacions festives amb pirotècnia tal i com les hem conegut fins ara. La ITC 18 permet, entre d'altres mesures, que en les festes esmentades no siguin aplicables els límits d'edat i les distàncies de seguretat establertes amb caràcter general principals esculls per a les activitats dels grups de foc a Catalunya.

No obstant, la ITC regula la formació dels membres dels Grups de foc,

- ⇒ *Directiva 2007/23/CE del Parlament Europeu i del Consell de la UE, de 23 de maig, sobre la posada al mercat d'articles pirotècnics,*
- ⇒ *Real Decreto 563/2010, de 7 de mayo, que se aprueba el Reglamento de artículos pirotécnicos y cartuchería.*
- ⇒ *INSTRUCCIÓN TÉCNICA COMPLEMENTARIA NÚMERO 18, de 8 de mayo de 2010*
- ⇒ *Decret 252/1999 de 31 d'agost (DOGC de 14 de setembre) regula les actuacions dels grups de foc en les celebracions populars i tradicionals.*

COMPOSICIÓ I PROPIETATS BÀSIQUES DELS DIFERENTS ARTIFICIS PIROTÈCNICS

Definicions.

D'acord amb el Reglament de Pirotecnia podem dir que es:

- ⇒ **Matèria detonant:** La que està destinada a produir l'efecte tro i obertura dels artificis pirotècnics.
- ⇒ **Matèria pirotècnica:** La que produeix els efectes no detonants. Altrament dit, la que fa colors, espurnes, etc.
- ⇒ **Matèria reglamentada:** la suma de les anteriors.
- ⇒ **Matèria inerta:** La resta de la composició d'un artifici pirotècnic, es a dir la carcassa, cintes, cartró, etc.

Generalment es considera que el pes de la matèria reglamentada es aproximadament una cinquena part del pes total, es a dir, incloent la matèria inerta.

Categories (Art. 7 del Reglament de Pirotecnia)

Els articles pirotècnics s'adscriuen als efectes del risc involucrat en la manipulació, emmagatzematge i transport a una de les divisions de risc definides al *Manual de Recomanacions de les Nacions Unides* en les següents categories:

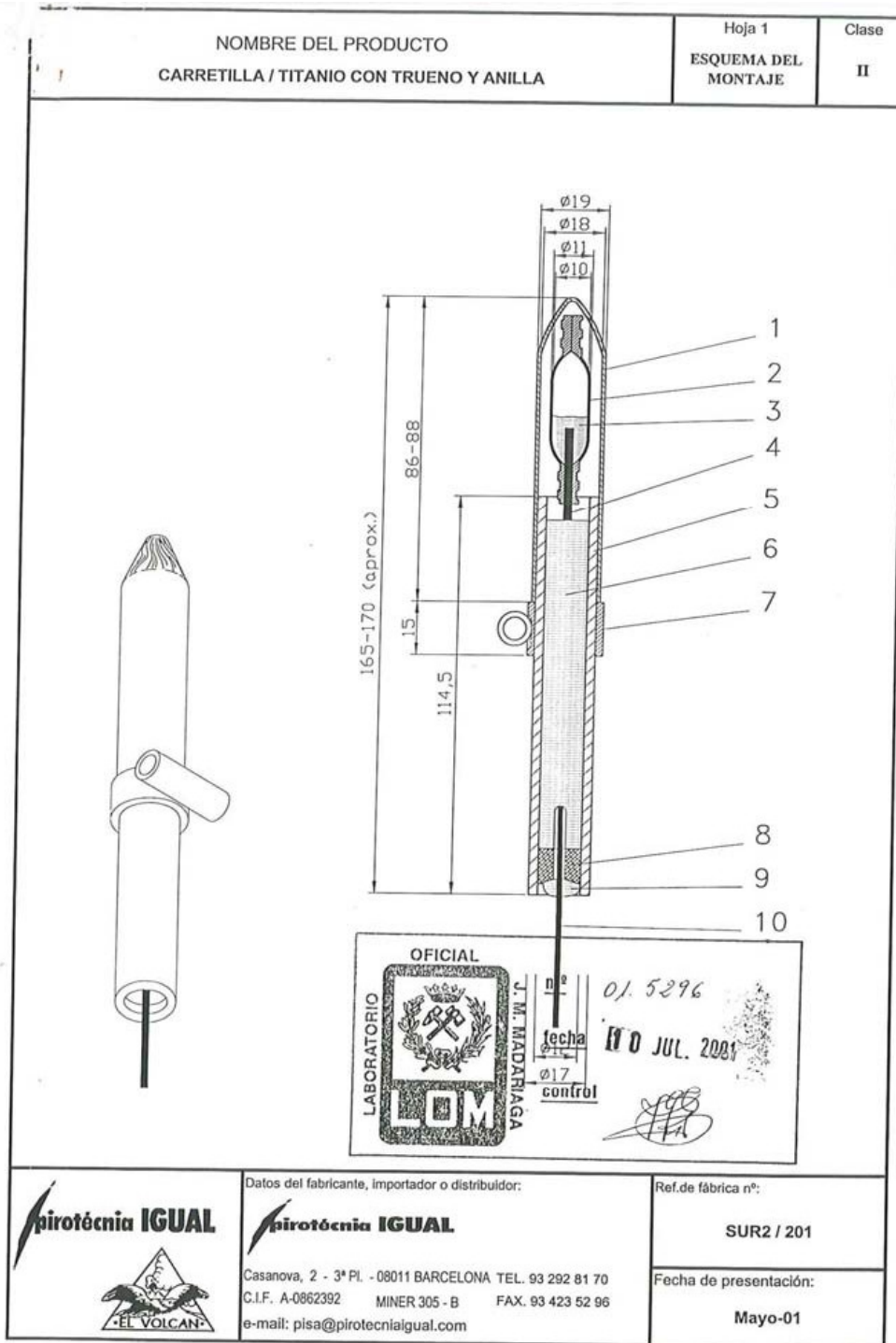
- ⇒ **Categoria 1:** Artificis de pirotecnia del molt baixa perillositat i nivell de soroll insignificant destinats a ésser utilitzats en zones delimitades, inclòs els artificis pirotècnics destinats a ús dintre d'edificis residencials.
- ⇒ **Categoria 2:** Artificis de pirotecnia del perillositat baixa i nivell de soroll baix destinats a ésser utilitzats al aire lliure en zones delimitades.
- ⇒ **Categoria 3:** Artificis de pirotecnia del perillositat mitjana destinats a ésser utilitzats al aire lliure en zones de gran superfície, i nivell de soroll que no sigui perjudicial per la salut humana.
- ⇒ **Categoria 4:** Artificis de pirotecnia de elevada perillositat destinats a ús exclusiu per part d'experts i nivell de soroll que no sigui perjudicial per la salut humana.
- ⇒ Posteriorment, el mateix article també regula els artificis pirotècnics destinats a ús en teatres i d'ús nàutic però no hi entrem per que considerem no es l'objecte de la nostra exposició.

Les colles de diable si grups de bestiar o similars poden utilitzar material pirotècnic de les categories 1, 2, i 3.

Característiques tècniques de cada artifici: A mode d'exemple, en les pàgines següents farem una exposició dels trets característics de les tres famílies d'artificis més utilitzades en aquest àmbit.

⇒ Carretilles

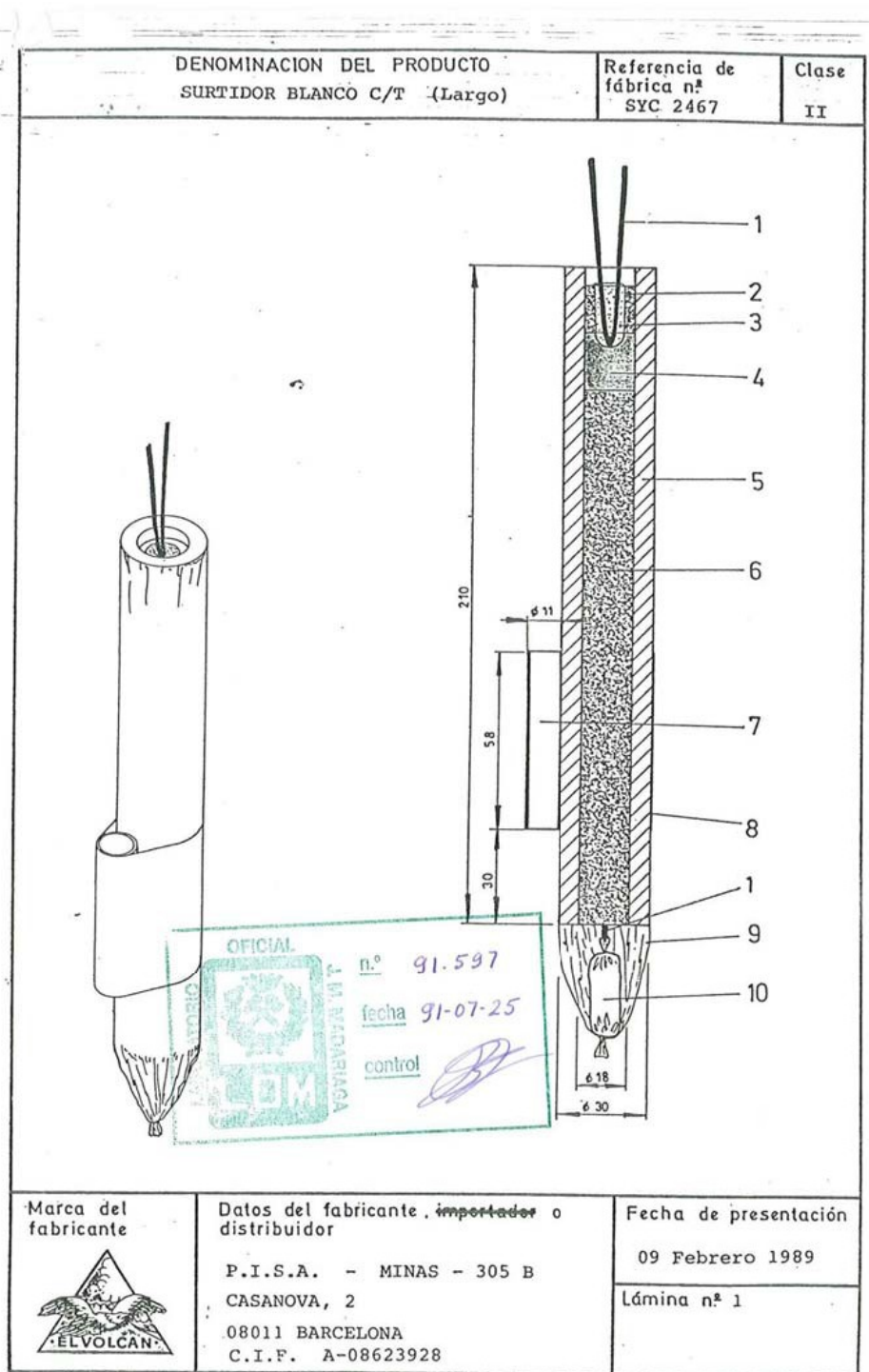
Fitxa tècnica de Carretilla Titani amb tro i anilla:



Funcionament: es tracta d'un artifici dotat d'un tub propulsor que produeix un efecte d'espurna lluminosa acompanyat de detonació final. Segons el suport pot efectuar una figura giratòria en forma de paraigües o fixa en forma de volcà

⇒ **Sortidors:**

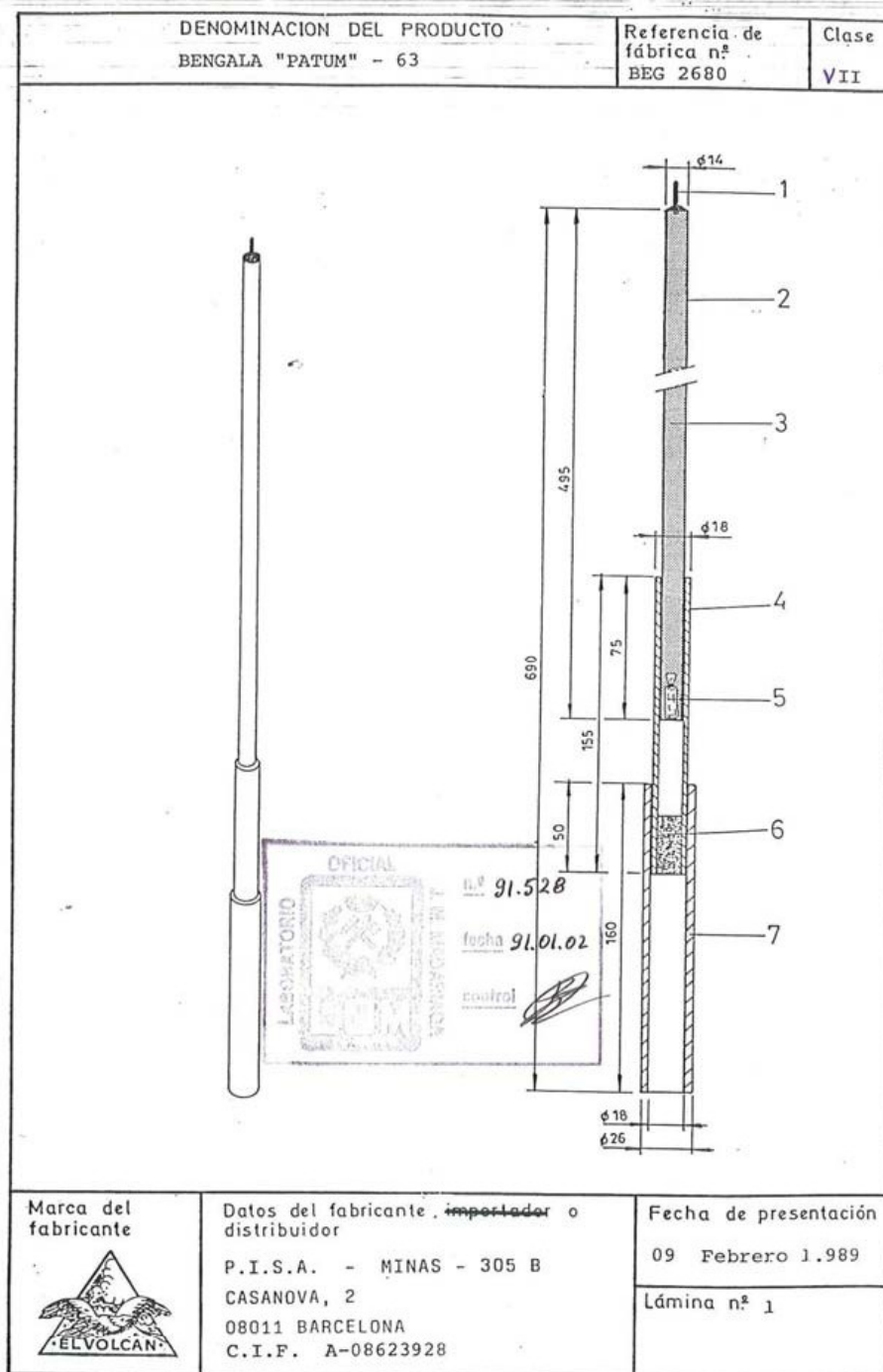
Fitxa tècnica de Sortidor nº12 Blanc amb tro i tub:



Funcionament: es tracta d'un artifici dotat d'un tub propulsor que produeix un efecte de propulsió d'espurnes lluminoses acompanyat de detonació final. Generalment, en portar un suport de tub, l'efecte és de sortidor fix en forma de volcà.

⇒ **Bengales:**

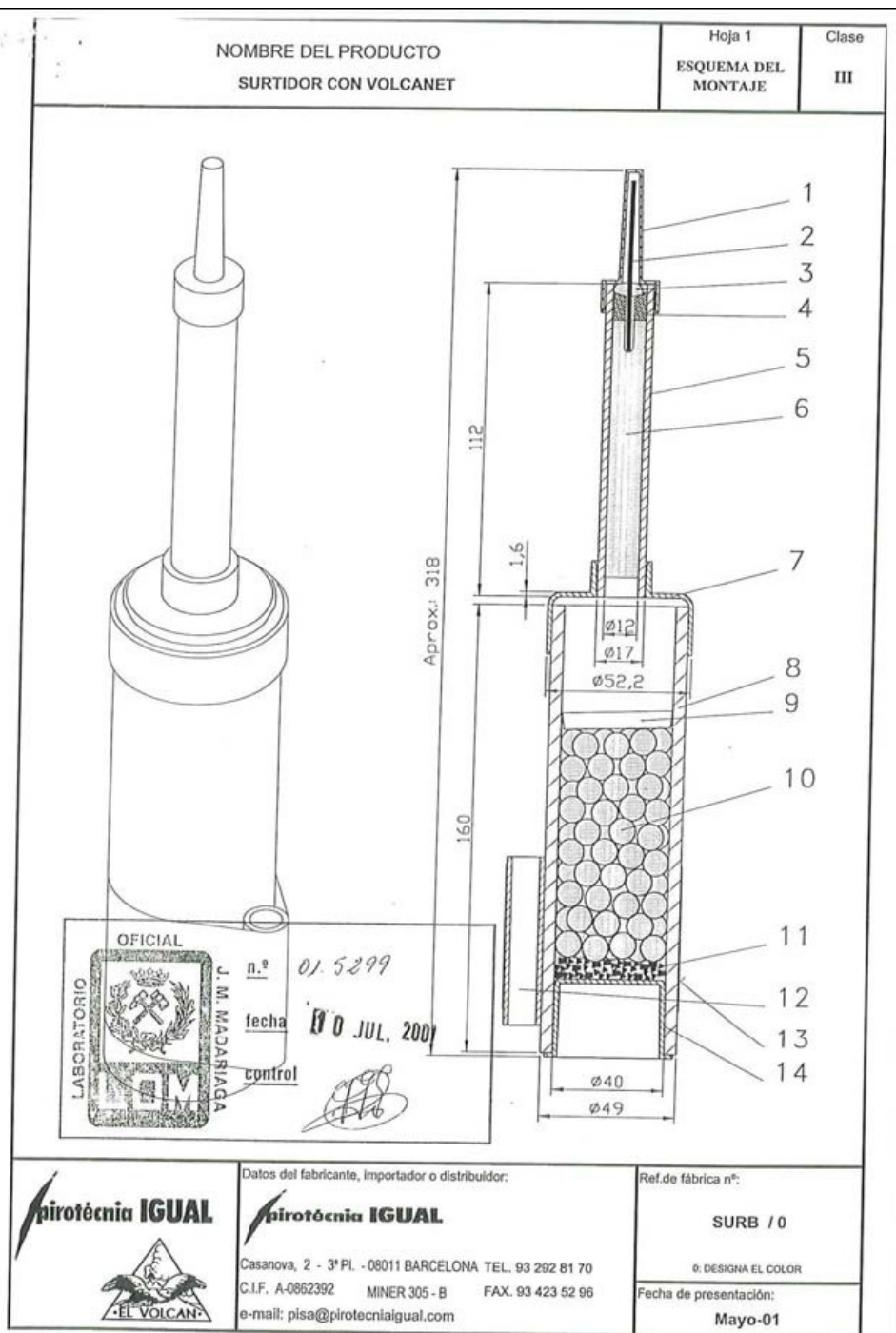
Bengala Patum



Funcionament: es tracta d'un artifici dotat d'un tub amb mescla pirotècnica amb base de carbó vegetal que produeix un efecte de propulsió a baixa velocitat d'espurnes daurades acompanyat, o no, de detonació final. Generalment, en portar un suport de tub, l'efecte és de sortidor fix en forma de volcà.

⇒ **Bengales:**

Sortidor amb volcanet



Funcionament: es tracta d'un artifici dotat d'un tub propulsor que produeix un efecte de propulsió d'espurnes lluminoses acompanyat d'una explosió final d'espurnes de color en forma de volcà. Generalment, amb suport de tub.

Sistemes d'iniciació:

Existeixen dos sistemes per iniciar els artificis pirotècnics:

⇒ **Iniciació manual:**

Encesa a través d'elements incandescents (encenedor, botafocs,...) de la metxa (teixit amb ànima de pólvora) que porta incorporada l'artifici, i que dona uns temps de retard en l'encesa.

⇒ **Iniciació elèctrica:**

Encesa de l'artifici a través d'un inflamador elèctric que ha de portar incorporat prèviament l'artifici. Es proporciona l'empenta elèctric amb una font d'alimentació, com ara una pila o un explosor. La ignició és instantània.

S'ha d'utilitzar sempre el tipus d'encesa que dugui incorporat l'artifici. No es poden fer manipulacions per variar els sistemes d'iniciació originals.

FORMACIÓ BÀSICA EN TÈCNiques DE PREPARACIÓ DELS ARTIFICIS I EL SEU ÚS.

Sistemes de subjecció:

En termes generals, els sistemes de subjecció utilitzats en masses de diables, dracs i altres elements fixes, han de complir una norma bàsica: la d'impedir per tots els mitjans, que l'artifici es desprengui o es bolqui durant el seu funcionament. Els sistemes poden ser diversos, com brides, argolles i altres elements metàl·lics, etc., però sempre la seva funció ha de ser impedir que l'artifici es desprengui del suport durant el seu funcionament.

En cas d'utilitzar suports fixes per altres artificis com candeles o carcassetes, aquests han de tenir una subjecció suficient per impedir que es bolquin i disparin de cara al públic, per lo qual s'han de falcar amb sacs de sorra o altres elements que els fixin a terra, a més de donar-los una mínima orientació, si és possible, en sentit contrari al públic. Els artificis s'han de col·locar sempre al fons del suport o canó, per evitar que part de la força propulsora es perdi .

Protecció contra humitat i pluja:

Durant el transport i emmagatzematge:

- ⇒ Transportar el material en els embalatges originals en els quals se'ls lliura el producte.
- ⇒ Transportar en vehicles coberts.
- ⇒ Emmagatzemar en llocs tancats, coberts i secs.

Durant la realització de l'espectacle:

- ⇒ Transportar en carros o recipients tancats.
- ⇒ Respectar els protectors del sistema d'iniciació fins el moment de l'encesa (en cas de que el portin).

Si es munten elements fixes:

- ⇒ Tapar-los amb film plàstic, millor si té propietats antiestàtiques.

Manipulació d'artificis pirotècnics

Fent un repàs de totes les Normatives que hem vist, veiem que ja està tot dit sobre les normes de conducta bàsiques de seguretat en la manipulació i ús de pirotècnia pel que fa als grups de foc, és a dir que si seguim de manera estricta el que diuen aquestes normatives, en teoria, hem de considerar que la nostra actuació serà correcta i segura.

NORMES BÀSIQUES

Ús de material segons Normatives.

- ⇒ Informar-se al màxim de les característiques del material.
- ⇒ Respectar les edats d'utilització per a cadascuna de les categories (1,2,3).
- ⇒ No transportar més material del permès en vehicles particulars i, mentre es fa el transport, no fumar a l'interior del vehicle i tractar el material amb cura, evitant cops i friccions que el poguessin iniciar.
- ⇒ Emmagatzemar el material adquirit per als espectacles en llocs apartats i secs, per exemple en capses metàl·liques, i mai en grans quantitats. Cal informe de la Guàrdia Civil.

Ús d'indumentàries adequades.

- ⇒ En l'ús i manipulació del material utilitzar roba resistent al foc (sota els vestits de sac portar peces de cotó teixits ignífugats, mai teixits sintètics fàcilment inflamables). Si és possible, calçat que no permetis l'entrada d'escòries incandescentes als peus.
- ⇒ Cobrir al màxim totes les parts del cos possibles amb barret, guants, ulleres.

Transport de material durant l'espectacle o cercavila.

- ⇒ Segons el Decret 252/1999, és permès el transport de material durant els espectacles tant en contenidors col·lectius no hermètic situats al darrere del grup a una distància prudencial, com en bosses individuals no hermètiques penjades a l'espatlla de cada component del grup.
- ⇒ Si es porta contenidor col·lectiu, aquest ha d'anar perfectament protegit amb material resistent per evitar entrada de foc a través seu, amb tapa mòbil del mateix material, i si és possible, hauria de ser fet de material conductor, per evitar l'acumulació d'electricitat estàtica per friccions que pogués iniciar els artificis, sobretot si porta rodes.
- ⇒ Si es porta bossa individual també hauria de ser de material resistent al foc, amb tancament que no permetis entrada de foc, i si és possible, també hauria de ser fet de material conductor, per evitar l'acumulació d'electricitat estàtica per friccions amb el propi cos.
- ⇒ En ambdós casos, però una mesura de seguretat que es considera molt important encara que no apareix en cap Normativa és el fet de portar material de l'espectacle (carretilles, sortidors) amb la metxa coberta amb protector de plàstic.
- ⇒ Aquesta és una mesura que en fa pujar mínimament el preu del material però que dona un percentatge de seguretat molt elevat.
- ⇒ Evidentment, no s'aconsella seguir el que diu el punt 2 de l'Annex 2 del Decret 252/1999 que permet acumular fins a tres sortidors a la pròpia mà durant l'espectacle, però si es fa, és molt important que els sortidors portin la metxa coberta amb el protector de plàstic.

Actitud durant la manipulació.

- ⇒ Encendre sempre l'artifici lluny dels contenidors de material tant col·lectius com individuals.
- ⇒ Un cop encès mantenir-lo apartat del propi cos, dels companys del grup i del públic. Si porta càrrega explosiva final, esperar que detoni abans d'acostar l'artifici.
- ⇒ Respectar sempre el públic i també bens materials que ens puguem trobar al nostre pas.

- ⇒ Si veiem que un artifici no s'ha encès, esperar un temps prudencial a acostar-lo, retirar-lo amb molta cura i, si pot ser, inutilitzar-lo amb aigua, si no, guardar-lo a part. MAI deixar-lo a terra, per que el pugui agafar la canalla i fer-se mal, NI tornar-lo a introduir a la bossa o contenidor.
- ⇒ Tema a part és la manipulació d'artificis pirotècnics per persones sota l'afecte de l'alcohol (o d'altres drogues). Tots sabem que és pràctica habitual el fer una cercavila o altres espectacles de foc amb algunes copes de més, per no dir moltes, cosa que ens fa entrar en un estat que pot posar en perill la nostra integritat física, la dels nostres companys, la del públic, etc. Per això és o hauria de ser una premissa bàsica per a la seguretat el no consumir alcohol durant la utilització de qualsevol tipus de pirotècnia. De fet, el Reglament de Pirotècnia prohibeix expressament la venda d'artificis de pirotècnia a persones que es trobin sota els efectes de begudes alcohòliques ni substàncies estupefaents
- ⇒ No col·locar cap element que pugui obstaculitzar el desenvolupament adequat de
- ⇒ l'actuació o el pas fluid de la gent.
- ⇒ Mantenir les distàncies de seguretat entre els actuants i els elements contenidors de pirotècnia, els quals no han de ser hermètics.
- ⇒ En cas de que els actuants portin la seva pirotècnia, aquesta s'ha de dur penjada a la esquena en una bossa no hermètica.
- ⇒ Mantenir les distàncies de seguretat amb els espectadors i respecte d'altres grups de foc o integrants de l'espectacle.
- ⇒ Respectar el recorregut marcat i no envair els llocs dels espectadors, portals o locals similars.
- ⇒ Controlar les possibles trajectòries dels artificis.

Material sobrant

Aquest material s'ha de guardar ben ordenat, precintat i al seu lloc correcte; retornar el material defectuós; el material humit posar-lo en recipients d'aigua fins que estigui totalment desfet.

ACCESSORIS DE SEGURETAT INDIVIDUALS I COL·LECTIVES

Tot membre del grup que estigui en contacte amb el material pirotècnic ha de proveir-se dels següents accessoris de seguretat:

- ⇒ Els **guants de pell o loneta** eviten el degoteig continu d'espurnes que poden cremar els dits o la mà i eviten que aquestes s'introdueixin per la màniga de la jaqueta.
- ⇒ Les **ulleres de seguretat** per a protegir-nos de les espurnes que volin cap els nostres ulls.
- ⇒ Els **mocadors de cotó**, tenen una doble funció, cobreixen el cap, el coll i la cara de possibles espurnes i alhora acostumen a ser un identificador del grup de foc que el porta.
- ⇒ Els **taps per les orelles**, ens eviten la continua vibració del soroll de la pólvora, ajudant a què la nostra oïda no es ressenti del mateix.

Així mateix l'ús del “sentit comú” és una excel·lent eina per tal d'evitar incidents i accidents.

PAUTES D'ACTUACIÓ PER COLLES DE DIABLES I BESTIES DE FOC EN CAS DE FERIDES, CAIGUDES I CREMADES.

P. A. S.
PREVENIR- AUTOPROTECCIÓ
AVISAR- RESPONSABLE O AL 112
SOCCORRER-AUXILIAR AL FERIT

DEFINICIÓ DE CREMADA.

Es tota lesió produïda per una excessiva exposició a la calor, pot ser provocada pel sol, les flames, els esclats, les friccions o per l'acció de agents físics (líquids, sòlids, radiacions, vapors) i químics (àcids i àlcalis càustics).

LA GRAVETAT DE UNA CREMADA;

Depèn de la seva profunditat i extensió.

- Segons la seva profunditat , les cremades es poden classificar com:

Primer grau.

Inicialment la pell agafa un color vermellós, i després aquesta te un procés de descamació (per exemple la cremada típica d'un dia de platja).



Las quemaduras de primer grado o quemaduras leves causan solamente el enrojecimiento de la epidermis (capa externa de la piel), como se aprecia en esta fotografía. Las quemaduras de segundo grado causan ampollamiento y se extienden hacia la dermis (capa interna de la piel), y las de tercer grado causan la muerte tisular, atravesando la dermis y afectando los tejidos subyacentes.

Segon grau.

Es quan surten les ampolles a la pell.



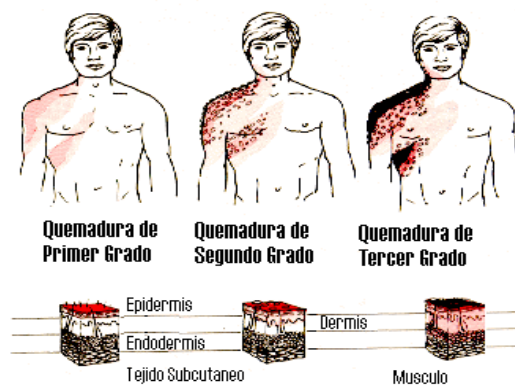
Las quemaduras de primer grado sólo producen enrojecimiento de la piel. Las de segundo grado producen ampollamiento, como se aprecia aquí.

Tercer grau.

Es quan queda afectada tota la superfície de la pell (després queda la cicatriu)



Recordatori tipus de cremades.



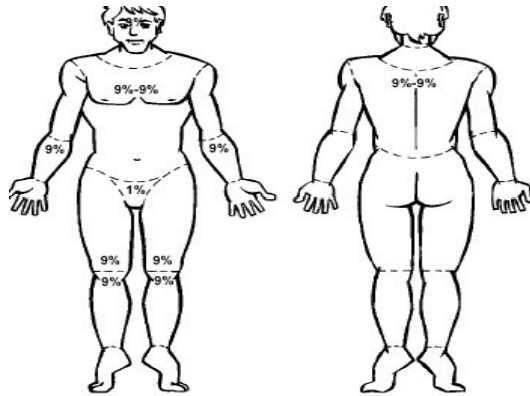
Per classificar les cremades segons la seva extensió, es útil la regla dels "nous" o de "Wallace".

- Tot el cap, 9 % de la superfície corporal.
- Cara posterior del tronc, 18% de la superfície corporal.
- Cara anterior del tronc, 18% de la superfície corporal.
- Membre superior, (cadascú) 9 % de la superfície corporal.
- Membre inferior, (cadascú) 18% de la superfície corporal.
- Genitals, 1% de la superfície corporal.

Pels nens, aquestes proporcions canvien amb la edat.

FACTORS DE HOSPITALITZACIÓ.

Necessiten d'una hospitalització urgent les cremades de segon grau que superin més del 15% de la superfície corporal en l'adult, o més del 10% en la del nen, i les de tercer grau, més de 2% de la superfície corporal a qualsevol edat, i totes aquelles cremades de les vies aèries, que poden causar dificultat alhora de respirar. S'ha de tenir especial cura, en nens petits, avis i malats (diabètics, malalts del cor) y no s'ha que perdre temps, en el tractament local de la cremada, i trucar als serveis d'emergències mèdiques.



TRACTAMENT DE LES CREMADES.

Pel tractament general de les cremades ens hem de fixar en els punts següents:

1 – Autoprotecció.

Cal recordar que tenim que prendre mesures per no resultar ser nosaltres els accidentats.

2 - Separar l'agent casual originari de l'accidentat i aturar el seu procés.

Hauríem de intentar apagar les flames, pel mecanisme de ofegar el foc, envoltant la zona cremada amb una manta, abric, o qualsevol altre estri que no estigui fabricat amb materials sintètics.

Si no disposem de res, podem revolcar per terra a l'accidentat el flames.

3 - Tractament de cremades lleus o primer grau (el mes habitual en el que ens trobarem).

Després que tot això, tenim que ruixar la zona cremada amb SERUM FISIOLÒGIC i fent que el sèrum arrossegui les restes de brutícia.

Trèiem la roba, excepte la que estigui adherida a la pell, en el cas de que les cremades siguin extenses, es millor no tocar-les.

Refrescar la zona cremada, (amb SERUM) sense pressionar, ni friccionar, netejant-la (amb SERUM i GASSES MULLADES a ser possible).

Evitar l'aplicació de pomades, el fet de netejar-les pot ser difícil i dolorós, per la seva composició grassa, tota intervenció ha d'efectuar-se per personal sanitari qualificat.

En el cas de s'hagin format butllofes, es millor no trencar-les (s'han de cobrir amb GASSES MULLADES).

TIPUS DE CREMADES, SIMPTOMES I LA NOSTRE ACTUACIÓ.

Els símptomes, primer grau.

- Lesió de color vermellós, dolor, picor.

Quina serà la nostre actuació?

- Aplicar SERUM i tapar, mai pressionar, amb GASSES.

Els símptomes, segon grau-superficials.

- Butllofes, dolor intens.

Quina serà la nostre actuació?

- Aplicar SERUM, no rebentar les butllofes i si s'han reventat , tapar-les amb GASSES mullades amb SERUM.

- Trucar 112.

- Trasllat al centre hospitalari.

Els símptomes, segon grau-profundes.

- Zones de color blanc-marronós amb aspecte de crosta.

Quina serà la nostre actuació?

- El mateix que les cremades de segon grau-superficials.

- Trucar 112.
- Trasllat al centre hospitalari.

Els símptomes, tercer grau.

- Crostes de color marronós.

Quina serà la nostre actuació?

- Refrescar amb SERUM, i tapar amb GASSES mullades amb SERUM.

- Trucar 112.

- Trasllat al centre hospitalari.

LESIONS RELACIONADES AMB LES CREMADES.

- ✓ Cossos estranys, ferides i cremades a l'ull.

Els símptomes.

- Dolor intens, llagrimaig, impossibilitat d'obrir la parpella, enverlliment, possible inflamació de la parpella.

Quina serà la nostre actuació?

- Rentar l'ull amb SERUM ABUNDANT.
- Tapar, no pressionar, l'ull amb les gases humides i anar a un centre hospitalari, si les molèsties son grans, caldria tapar tots dos ulls.
- Trucar 112.
- Trasllat al centre hospitalari.



TRAUMATISMES A LES EXTREMITATS.

És la conseqüència de l'aplicació d'una força sobre l'esquelet de forma directa o indirecta, que pot produir una lesió articular o muscular.

Podem trobar tres tipus de lesions traumàtiques:

1. L'esquinç.

Es la separació momentània de les superfícies articulars, generalment després de fer un moviment forçat.

Els símptomes.

- Dolor.
- Inflamació.
- Impotència funcional (dificultat per fer el moviment articular).



Quina serà la nostre actuació.

- Aplicar gel fred localment (envoltant amb una vena o un mocador).



- Aixecar l'extremitat afectada i fer repòs.
- No aplicar cap tipus de pomades antiinflamatòries.
- Trucar 112.
- Trasllat al centre hospitalari.

2. La luxació.

Es la separació mantinguda de les superfícies articulars, es a dir, que l'articulació queda desmuntada o fora de lloc.

Els símptomes.

- Dolor intens.
- Inflamació de l'articulació.
- Deformatat comparant-la amb la part simètrica del cos.
- Impotència funcional (l'articulació ha perdut la seva funció).

Quina serà la nostre actuació?

- Aplicar fred localment.
- Immobilitzar l'articulació tal com la trobem, si es pot, o esperar al personal qualificat.
- Trucar al 112.
- Trasllat al centre hospitalari.



3. Les fractures.

És la pèrdua de continuïtat d'un ós, que potser de dos tipus;

- Fractura Incompletes, es quant el traç de la fractura no abasta tot el gruix del l'ós.
- Fractura Completa, es quant el traç de la fractura, afecta tot l'ós i el divideix en dos o més fragments .

També cal recordar que les fractures es consideren en:

- Fractura Tancada, l'ós es trenca, però la pell és queda intacta (l'ós no surt a l'exterior).
- Fractura Oberta, la pell que cobreix l'ós es trenca i es produeix una ferida i l'ós surt a fora (surt a l'exterior), aquestes fractures podem comportar complicacions com;
 - ✓ Infecció de la punta de l'ós.
 - ✓ Hemorràgies.
 - ✓ Lesions associades a l'ós trencat.

Els símptomes.

- Dolor intens que va en augment amb la mobilització de la extremitat afectada.
- Inflamació.
- Deformatat.
- Impotència funcional.
- Envermelliment de la zona i l'aparició d'hematomes.

Quina serà la nostre actuació?

- Trucar al 112, informant de l'estat del ferit i esperar instruccions.



Traumatismes de teixits tous.

Les ferides.

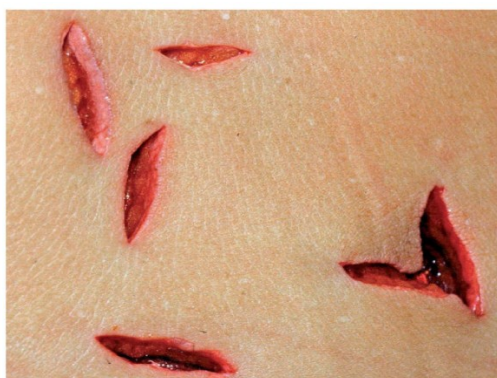
Es tracta de la perduda de continuïtat de la pell o de les mucoses, com a conseqüència d'un traumatisme, provocant d'aquesta manera la comunicació de l'interior del cos amb l'exterior.

La classificació de les ferides.

- Incises, son les produïdes per l'acció de un agent tallant (llauna, vidre, ganivet), acostumen a ser molt sagnants.



- Punxants, son les ferides produïdes per l'acció de objectes allargats i punxants (agulles, claus, ganivets llargs) acostumen a ser mes profundes i tenen una aparença similar a les incises.



- Contuses, son les produïdes , per un impacte (caigudes, atropellaments, ect), això provoca que les vores de les ferides estigui aixafades i sagnen menys que les incises.



Quina serà la nostre actuació.

- Si disposem de guants, ens els posem.
- Netejar la ferida amb SERUM, sense fregar, per netejar i arrossegar els cossos estranys de la superfície de la ferida (terra, cossos estranys...).
- Sempre utilitzar gases netes.
- Tapar la ferida amb gases mullades en SERUM.
- Trucar 112.
- Trasllat al centre hospitalari.

FARMACIOLA.

Que hauria d'incloure la nostra farmaciola de primers auxilis?

- Sèrum fisiològic.



- Gasses estèrils.



- Venes.



- Guants.



- Bosses de gel especial (de les que es trenquen i es refreden automàticament).

